

Rapport d'activité 2021



Quelle vitalité dans les territoires !

Nous pensions avoir connu une année hors du commun en 2020, en raison de la pandémie,



mais je considère 2021 comme un cru exceptionnel. En effet, les quantités distribuées atteignent 4 489 tonnes, soit l'équivalent de près de 9 millions de repas, alors que la moyenne annuelle des dons était de 2 000 tonnes (hors 2020).

Plusieurs facteurs expliquent cette solidarité : la vitalité de nos équipes sur le terrain, grâce à nos neuf antennes ; les acteurs du monde agricole, de plus en plus nombreux à nous faire confiance pour l'organisation de leurs dons – on compte 161 nouveaux donateurs.

SOLAAL a également permis de renforcer les rencontres entre, d'une part, les agriculteurs-donateurs et, d'autre part, les bénévoles des associations, les personnes qu'elles accueillent, ou des étudiants. On recense ainsi 70 glanages solidaires en 2021.

Que ce soit avec des bénévoles des associations d'aide alimentaire, des associations communales, ou des personnes en insertion, c'est la même alchimie qui opère : la création d'un lien entre des personnes qui apprennent à mieux se connaître. Le don est riche d'effets bénéfiques, sur le plan humain, pour celui qui donne comme pour celui qui reçoit.

Je remercie également ceux qui sont à l'origine de SOLAAL, ceux qui nous ont rejoints, ceux qui nous soutiennent financièrement et avec leur expertise pour nous aider à essaimer dans les territoires et renforcer les dons de proximité.

La force de SOLAAL, c'est désormais son réseau ! L'année 2022 verra j'en suis convaincue le développement de ce réseau grâce à l'action démultiplicatrice de tous nos partenaires. Un soutien qui nous oblige à garder le cap de la générosité !

Angélique DELAHAYE
Présidente de SOLAAL

Sommaire

Editorial par Angélique Delahaye	2
SOLAAL en bref.....	3
Les temps forts.....	4
Optimiser notre activité opérationnelle	5
Développer notre notoriété	14
Assurer notre développement.....	18
Notre gouvernance.....	36

En 2021, SOLAAL c'est...

4 489 tonnes de dons alimentaires

9 millions d'équivalent repas
dont 93% de produits frais

2 219 dons en 2021
et 161 nouveaux donateurs

531 antennes associatives
destinataires des dons

9 antennes SOLAAL en région

35 membres

Les temps forts



Journées nationales du don agricole en septembre : visite de l'exploitation de poireaux du GPLM par des bénévoles des Restos du cœur



ANTOINE HELLEBOID
HAUTS-DE-FRANCE (62)



Solidarité et Entraide



Agriculteur, producteurs de céréales et de légumes.
Ambassadeur de l'association Solaal. Il effectue de nombreux dons de légumes dits « moches ».
Souhaite recevoir des écoles maternelles et primaires pour enrichir son métier.

JUSQU'AU 2 SEPTEMBRE

GRAINES AGRICULTEURS
L'ASSOCIATION DES PRODUCTEURS

3 ambassadeurs finalistes au concours Graines d'Agriculteurs, dont un lauréat agriculteur-donateur



Angélique Delahaye distinguée dans l'ordre de la Légion d'honneur au grade d'officier sur proposition du Ministre de l'Agriculture et de l'Alimentation

"Je partage cette distinction avec l'ensemble des personnes qui nous aident dans la lutte contre la précarité et le gaspillage alimentaires."



Visite de François Hollande, président de la Fondation la France s'engage, lors d'un glanage solidaire sur l'exploitation Delahaye Maraîcher (37)

Optimiser notre activité opérationnelle

Bilan des dons 2021 : toujours en augmentation

En 2021, 4 489 tonnes de produits ont été données, par les donateurs des filières alimentaires et agricoles (agriculteurs, coopératives et organisations de producteurs, grossistes, magasins de producteurs, organisateurs de salons, etc.), aux associations d'aide alimentaire nationales habilitées, plus précisément, à 531 antennes d'associations partout en France. Cela correspond à l'équivalent de près de 9 millions de repas.

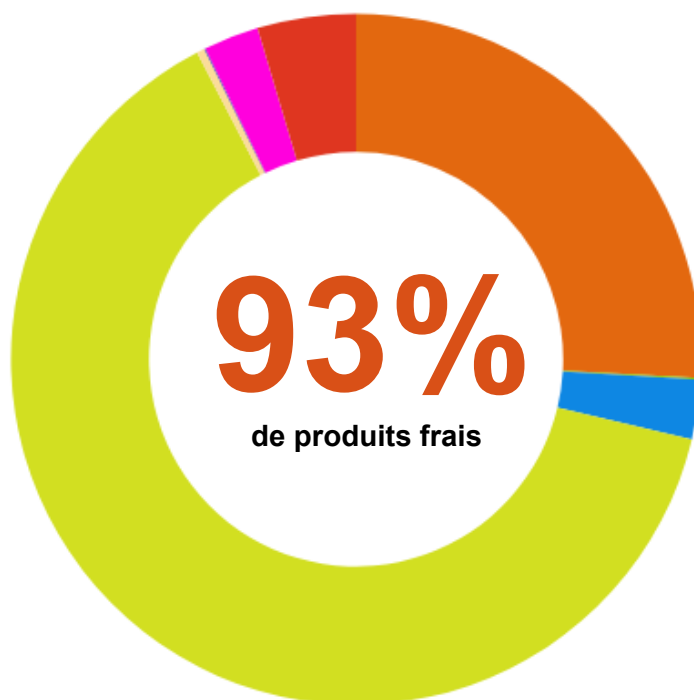
289 donateurs ont fait confiance à SOLAAL pour gérer leurs dons. La régionalisation a permis, grâce à la vitalité et au travail de nos neuf antennes, d'engager 161 nouveaux donateurs et de dépasser le montant de 2020 (4 111 tonnes), année exceptionnelle en raison de l'annulation des commandes due aux confinements.

La quantité de dons sur l'année 2021 représente 93% de produits frais. En tête de liste, les **fruits et légumes représentent près de 89 %** du volume total des dons, avec pas moins de **85 variétés** proposées, dont 35 de fruits et 50 de légumes. Parmi les dons de légumes et fruits, certains sont issus des nombreux **glanages solidaires** effectués dans nos régions cette année.

Plus précisément, pour les légumes, ce sont majoritairement des dons de pommes de terre, endives, concombres, oignons, tomates, champignons et choux-fleurs.

Pour les fruits, il s'agit de dons de pommes, melons, prunes, fraises, poires et ananas.

Les filières des viandes, des produits laitiers et des œufs sont organisées et sollicitent rarement SOLAAL pour gérer les dons. Toutefois, 203 tonnes de volailles et 57 tonnes de fromages ont été distribuées via SOLAAL. De même, 16 tonnes d'œufs ont été gérées par SOLAAL.



Catégorie de produit

- Fruits
- Fruits et légumes divers
- Grandes cultures
- Lait et produits laitiers
- Légumes
- Miel
- Oeufs
- Poissons
- Produits transformés
- Viandes

1 465
tonnes
de pommes
de terre

794
tonnes de
pommes

682
tonnes
d'endives

203
tonnes
de volaille

Les différents types de dons gérés par SOLAAL

SOLAAL organise des dons dans plusieurs situations et pour le compte de différents acteurs du secteur agricole et agroalimentaire.



Exploitation, coopérative, grossiste

Les dons issus des invendus des agriculteurs, des coopératives et des grossistes représentent la **majorité des dons en nombre**. Ils sont facteur de **lien social** également, car ils permettent des rencontres entre agriculteurs donateurs et bénévoles des associations bénéficiaires.



Retrait communautaire

Les organisations de producteurs en lien avec SOLAAL ont permis, en 2021, de donner plus de 936 tonnes de fruits et légumes, dont endives, oignons, tomates, choux-fleurs et fraises. Cela représente **20 % du volume total des dons**. Ce dispositif est très apprécié des associations, car il permet de les livrer gratuitement. Les régions peu pourvues en fruits et légumes peuvent ainsi bénéficier de produits auxquels elles ont moins accès.



Refus d'agrégage

SOLAAL intervient dans près de **160 plateformes de fruits et légumes de la grande distribution**, pour les agriculteurs et coopératives dont les fruits et légumes ont été refusés à l'agrégage.

SOLAAL facilite ces dons, à la fois pour les agriculteurs, les centrales de la grande distribution, mais aussi pour les associations d'aide alimentaire, en respectant leur partenariat avec les centrales et en permettant plus de transparence. Pas moins de 222 tonnes de produits ont été données dans ce cadre. Ce type de don représente près de **5 % du volume total** des dons gérés par SOLAAL.



Magasins (issus de coopératives agricoles)

L'organisation de collectes dans des magasins issus de coopératives agricoles peut donner lieu à des dons. SOLAAL a apporté son aide lors des opérations menées par Bio&Co, magasins du groupe InVivo.



Glanages solidaires

La régionalisation de SOLAAL a permis d'organiser **70 glanages solidaires** en 2021. Les produits récoltés sont destinés à l'aide alimentaire. SOLAAL a rédigé une convention permettant d'encadrer cette pratique.



Lors d'événements

En plus des événements dont SOLAAL est à l'initiative (les Journées nationales du don agricole) ou en partenariat (SIA, Tablee des chefs, etc.), SOLAAL organise des dons lors d'événements locaux. C'est notamment le cas dans le cadre des nombreux salons et foires agricoles.



Abandon de recette

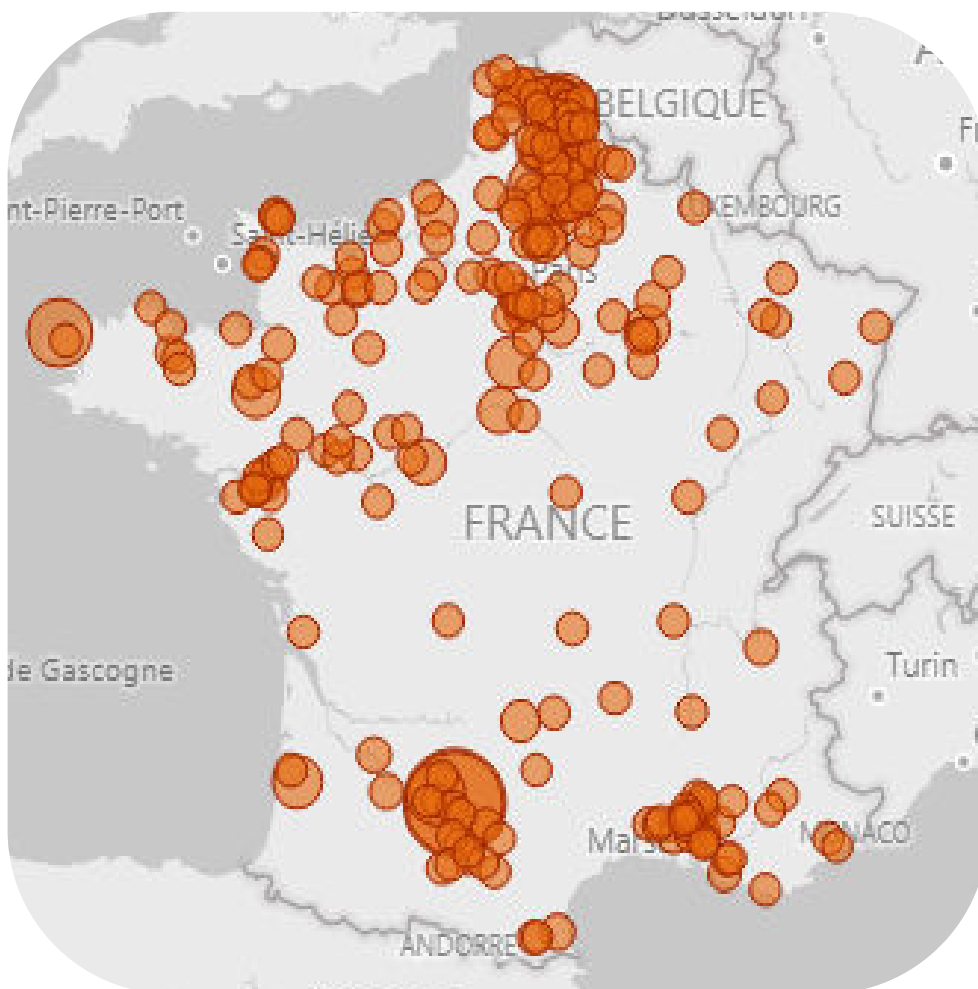
Des producteurs de grandes cultures, dont les produits ne sont pas directement consommables, choisissent d'abandonner une partie de la valeur de leur récolte au profit de SOLAAL. Ainsi la **Ferme Lammert** contribue régulièrement. En 2021, elle a soutenu SOLAAL Grand Est, manifestant ainsi sa solidarité pour les personnes en précarité alimentaire.

Pas de vacances pour les dons !

La provenance des dons est à mettre en lien avec la présence de nos 9 antennes, en particulier les quatre créées fin 2020 (Bretagne, Occitanie, Normandie, Pays-de-la-Loire), qui en un an, grâce à leur travail de fond dans les territoires, ont informé, mobilisé des donateurs et géré de nouveaux dons.

Les antennes créées fin 2021 (AURA et Grand Est) commencent déjà à percevoir des résultats de leur activité. L'antenne en PACA n'a pas démerité alors qu'elle était confrontée à l'absence de coordinatrice. L'antériorité de l'antenne Hauts-de-France prouve qu'après plus de deux ans d'activité, les dons progressent toujours.

Il est à rappeler que lorsque les coordinateurs des antennes sont absents ou lorsque SOLAAL n'a pas encore d'antenne, c'est la tête de réseau qui gère les dons, confirmant ainsi le slogan de SOLAAL « pas de vacances pour les dons ! ». L'application de SOLAAL dédiée aux dons dons.solaal.org permet également aux donateurs de saisir leur offre **7 jours sur 7**.

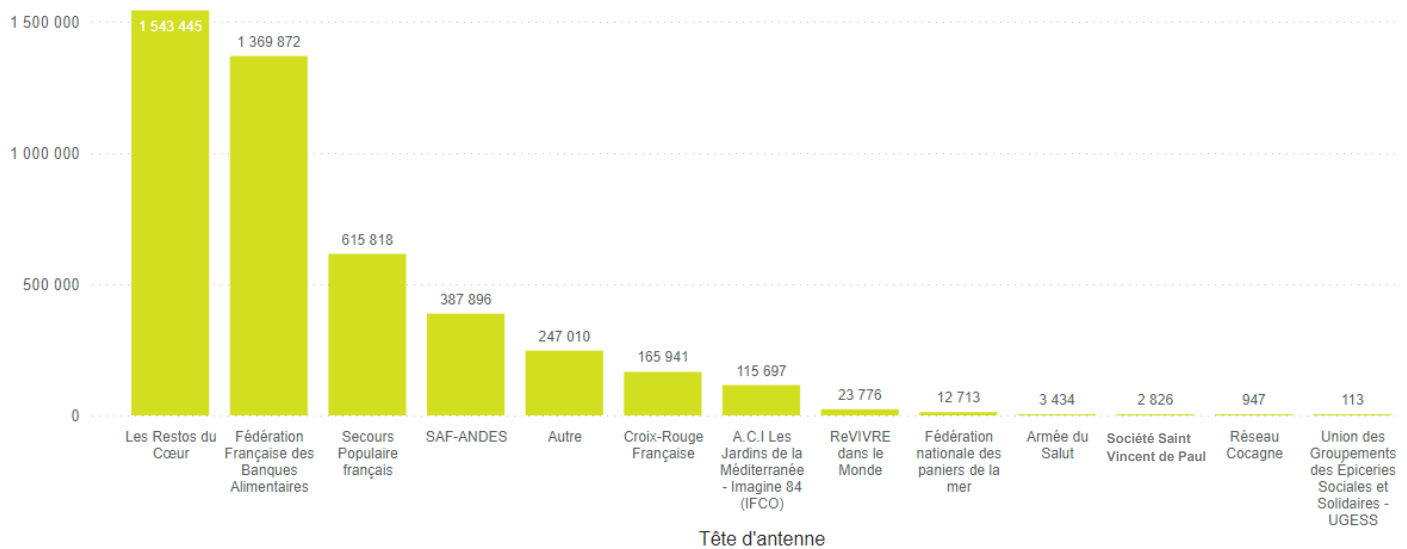


Provenance des dons gérés par SOLAAL en 2021

Répartition des dons aux associations

SOLAAL propose les dons agricoles aux **18 réseaux d'associations nationales habilitées** et est plus particulièrement partenaire de neuf d'entre elles : l'Armée du Salut, la Croix-Rouge française, la Fédération Française des Banques Alimentaires, les Jardins de la Méditerranée—Imagine 84, les Restos du Cœur, Revivre dans le Monde, SAF-ANDES, le Secours Populaire français, la Société Saint Vincent de Paul.

Quand les antennes régionales ne peuvent pas prendre tous les produits, SOLAAL, pour éviter le gaspillage alimentaire, propose les dons aux associations régionales habilitées (sous la mention « Autre » dans le graphique ci-dessous).



531

**antennes associatives
destinataires des dons**

Glanages solidaires

En 2021, le nombre de glanages solidaires a continué à augmenter. En effet, **70 glanages solidaires** organisés par 20 donateurs ont été réalisés dans 6 régions de France métropolitaine. Ces actions solidaires ont permis à des lycéens, des jeunes des Maisons familiales et rurales, des personnes en insertion, des bénévoles d'associations de découvrir l'activité agricole et d'être sensibilisés à la lutte contre le gaspillage alimentaire.

Ainsi, 23 tonnes de produits ont été récoltées, représentant 15 variétés de légumes dont des choux, des radis, des salades) et 2 variétés de fruits (poires, pommes). Pour rappel, SOLAAL a élaboré une convention permettant d'encadrer le glanage.

• Indre-et-Loire

L'entreprise Delahaye Maraîcher, à Saint-Martin-le-Beau (37), a organisé une vingtaine de glanages sur ses parcelles grâce à la mobilisation de plusieurs associations locales.

Les conditions climatiques, particulièrement difficiles au printemps, ont eu des conséquences sur la production de salades (produits marqués, voire trop volumineux) qui ont rendu leur commercialisation impossible pour des raisons esthétiques. C'est pourquoi les maraîchers ont préféré donner plutôt que retourner en champ des salades tout à fait consommables.



Glanage solidaire de salades par des personnes en insertion encadrées par les Restos du cœur, chez Delahaye Maraîcher

Les glanages ont été réalisés par les bénévoles de la Banque alimentaire d'Indre-et-Loire, l'association Saint-Martin Solidarité ou des personnes en insertion encadrées par les Restos du cœur de Nazelles-Negron / Limeray.

« ***Cela nous fait du bien de sortir de chez nous*** » a confié une glaneuse. Pour Evelyne Fuld, responsable départementale d'Indre et Loire et vice-présidente de l'aide à la personne aux Restos du cœur de Nazelles-Negron / Limeray, « ***ces personnes sont extrêmement motivées par cette activité qui contribue à la reconstruction de soi, car elles se sentent utiles*** ». Certains glaneurs ont même proposé leurs services à l'entreprise Delahaye Maraîcher qui les a employés pour quelques heures de désherbage.



Glanage de poires par les bénévoles de l'épicerie solidaire UTHOPIA aux Vergers de Saulty (62)

• Autres glanages en région

L'antenne SOLAAL en Hauts-de-France a eu l'occasion d'organiser une dizaine de glanages. Beaucoup d'entre eux ont rassemblé des lycées agricoles de la région, notamment lors d'un glanage de pommes de terres par les élèves du Lycée Colard Noël (02) ou d'un glanage de poires aux Vergers de Saulty (62), avec les bénévoles de l'épicerie solidaire UTHOPIA.

Les antennes SOLAAL Grand Est et SOLAAL Normandie ont organisé respectivement 4 et 10 glanages avec des lycéens, des bénévoles et des personnes accueillies dans les associations.

Les glanages constituent autant d'opportunités d'échanges, de **sensibilisation à la lutte contre le gaspillage alimentaire**.

Ils ont choisi SOLAAL !

Mon retour sur le don via SOLAAL est tout à fait positif ! Très bonne prise en charge, excellente communication, rapide et efficace - que demander de plus ? BRAVO !"



EARL LEFEBVRE (62)

« Merci beaucoup ! Bravo pour votre travail et votre réactivité, nous sommes très heureux de pouvoir participer à notre petit niveau à tout ce mouvement. »



EARL ARJOLIDOQUET - Le Verger des Challoy "Aux Champs Soisy" (91)

« SOLAAL nous facilite l'offre de dons aux associations. Il est important pour nous de bénéficier de cette plateforme internet. Celle-ci nous permet de toucher un grand nombre d'acteurs associatifs afin de maîtriser et organiser les flux d'approvisionnement. »



Groupe SAVEL (29)

« Notre intérêt de passer par SOLAAL est de pouvoir centraliser la gestion des dons. »



MAISON SALES (66)

« J'ai apprécié de participer à ce glanage, de discuter avec les membres de l'association, de changer de la routine. Je crois aussi que les enfants ont apprécié leur petit tour en tracteur. Opération que je renouvellerai sans aucun problème. Merci à SOLAAL. »



Le Panier Vitaminé (59)

« SOLAAL répond de la bonne manière à un besoin existant. SOLAAL nous facilite la gestion du don. C'est gratuit, simple, grâce à l'application dons.solaal.org . L'explication est claire sur la défiscalisation. On reçoit l'attestation comme prévu. C'est toujours agréable d'avoir un retour du don transmis par SOLAAL : remerciement, satisfaction. Il faut féliciter l'accompagnement car c'est une association avec peu de moyens mais efficace ».



Nour AYOUCHE (13)

« Grâce à son réseau d'associations d'aide alimentaire locales, SOLAAL permet de trouver rapidement les antennes pouvant réceptionner les produits, facilite la logistique, et assure un suivi de nos dons. »



Fromagerie du Pays Welsche (68)

« Pour nous autres agriculteurs, je pense que SOLAAL est la solution parfaite car celle-ci simplifie grandement la démarche. Sans cet accompagnement nous n'aurions sûrement pas franchi le pas du don ».



EARL DE MÉTOU (82)

Retours de nos partenaires associatifs

« Je souhaitais vous dire oh combien les **pommes de terre** sont un **régal pour les adhérents**, et **surtout se conservent très bien...** Cela fait plaisir. Merci pour cette aide précieuse »



ANDES - EPISOL (59)

« Je ne sais comment vous remercier pour le **Noël de nos Bénéficiaires** ! Les endives sont arrivées **très fraîches.** »



Croix-Rouge française (73)

« Merci pour la **qualité** des produits donnés. Les personnes accueillies seront ravies de pouvoir les **déguster.** »



Restos du Cœur (37)

« Tout s'est très bien passé ! C'est parfait, le système est **pratique** pour nous car cela ne nous prend **pas trop de temps à organiser.** »



Société Saint-Vincent de Paul (02)

« Nous vous remercions encore pour ce don qui nous a permis de **varier l'aide alimentaire** de nos 138 familles sur la commune de Gardanne. »



Secours Populaire français (13)

« Nous vous remercions vivement pour ce don de produits de **qualité**, et de nous soutenir dans notre action. »



Banque Alimentaire du Calvados (14)

« Nous vous remercions de ce don et sachez qu'il a été grandement apprécié car de **grande qualité**, nous n'en avons eu **que des compliments** ! »



ANDES – Epicerie Mir (06)

- **7ème édition des Journées nationales du don agricole (JNDA)**

Depuis 2014, SOLAAL met en avant la solidarité du monde agricole durant **tout le mois de septembre** et plus particulièrement lors des Journées nationales du don agricole, **sous le Haut patronage du ministère de l'Agriculture et de l'Alimentation**. Pour cette septième édition, ce sont plus de 310 tonnes de produits agricoles qui ont été données en un mois, soit l'équivalent de 620 000 repas distribués.



Glanage solidaire d'oignons en Picardie par les bénévoles d'une association locale Les Robin.e.s des bennes

11 glanages solidaires ont été réalisés par des élèves de lycées agricoles, de maisons familiales et rurales, par des bénévoles d'associations, des personnes en insertion, et dont la collecte était destinée à l'aide alimentaire. A noter un glanage qui a eu un visiteur particulier, le président de la Fondation la France s'engage, François Hollande, sur l'exploitation Delahaye Maraîcher.



Glanage de pommes de terre à la ferme de Charleval (27), par les jeunes du lycée agricole de Tarcy Vire



Visite de l'épicerie Le Petit Panier Solidaire d'Auchel (62) par les agricultrices de l'association Le Savoir Vert

Au total, cela représente 99 % de produits frais, dont 30 variétés de fruits et légumes, qui contribuent à la diversification alimentaire des personnes accueillies par les associations.

Cette septième édition a donné lieu à une mobilisation générale de tout le réseau SOLAAL grâce à plus de **56 actions solidaires**. Agriculteurs, coopératives, grossistes, marchés de gros, lycées agricoles, maisons familiales et rurales, délégués de la Mutualité sociale agricole, bénévoles des associations d'aide alimentaire et les personnes qu'elles accueillent, se sont retrouvés pour échanger, mieux connaître les enjeux liés à la précarité et à la lutte contre le gaspillage alimentaire mais aussi comprendre l'origine et la destination des produits donnés.

Les producteurs se sont également mobilisés pour aller à la rencontre des associations afin de renforcer leurs relations et mieux comprendre leurs besoins. **Ainsi 6 visites d'exploitations agricoles ont été organisées** par des associations d'aide alimentaire, accompagnées parfois des personnes qu'elles accueillent. Cette année **2 visites de centres de distribution alimentaire, par des agriculteurs** en Hauts-de-France et Pays-de-la-Loire, ont eu lieu.

Nos antennes en régions ont eu la possibilité d'aller rencontrer sur le terrain des agriculteurs donateurs et de pouvoir échanger sur le don agricole au cours de 9 participations à des foires et salons agricoles, notamment aux foires de Sedan (08), de la Plaine en fête (80) et de Terres de Jim (04), à la Foire de Châlons-en-Champagne (51) et au SPACE à Rennes (35).



Don de lait à la foire de Sedan (08) par la SAS Mon Lait Ardennais organisé avec SOLAAL Grand Est



Dons de fruits et légumes organisés au MIN de Marseille (13) avec SOLAAL Sud

Lors de cette édition, on note **2 dons financiers** pour l'achat de produits solidaires en Grand-Est.

Comme chaque année, en lien avec la Journée mondiale de l'œuf, l'**Union des Groupements de Producteurs de Viande de Bretagne – Section Œuf**, a organisé un don d'œufs le 18 octobre à destination des Banques Alimentaires.



« SOLAAL est une association bien ancrée dans le monde agricole, qui connaît les contraintes de nos métiers. »

Geoffroy Cormorèche, Président de Demain la Terre

Développer notre notoriété

Le retour des salons et des foires !

L'année 2021 a permis le retour de certains salons et foires agricoles au niveau régional et national. Ces opportunités ont permis à nos antennes de pouvoir aller sur le terrain et de rencontrer directement de nouveaux interlocuteurs et d'échanger sur le don agricole

• Semaine de l'agriculture française

Le Salon international de l'agriculture, en raison des conditions sanitaires, a pris une forme différente des autres années et s'est déroulé partout en France sous la bannière « Semaine de l'Agriculture française ». SOLAAL a lancé la **deuxième édition du Challenge de la solidarité** qui vise à mobiliser et à mettre en valeur les donateurs pendant la tenue du SIA.



• SPACE



3 antennes SOLAAL (Bretagne, Normandie et Pays-de-la Loire) ont été invitées par le SPACE, membre de SOLAAL, du 14 au 16 septembre 2021 à Rennes (35). A cette occasion, SOLAAL s'est mobilisée pour encourager les dons de lait par les éleveurs présents.



Remise du chèque de La Grande tablée à SOLAAL Grand Est lors de la foire de Châlons (51)

• Foire de Châlons



DU 03 SEPTEMBRE
AU 13 SEPTEMBRE 2021
LE CAPITOLE EN CHAMPAGNE

SOLAAL Grand Est a été lancée à la Foire de Châlons (51) qui se tenait du 3 au 13 septembre. S'est tenue également la première édition de **La Grande tablée** dont les bénéfices ont été versés à SOLAAL Grand Est, pour l'achat de denrées agricoles distribuées ensuite aux associations d'aide alimentaire. Par ailleurs, un don de 90 kg de fruits et légumes de la **Tour FL** réalisée par **Interfel** a aussi été organisé.



• Sommet de l'Élevage

Ce salon en octobre à Clermont-Ferrand (63) fut l'occasion du **lancement de SOLAAL AURA** en présence du ministre de l'Agriculture et de l'Alimentation, Julien Denormandie, et d'un don de lait collecté par le Sommet de l'élevage.

• Foire de Sedan

SOLAAL Grand Est a participé à la foire de Sedan, l'occasion d'organiser un don de 420 litres de lait donnés par la SAS Mon Lait Ardennais.



« En cette année si particulière, la FNSEA félicite la réactivité, l'adaptabilité et l'engagement de SOLAAL, qui a mis en lumière une solidarité record face à la crise de la Covid-19. »

Christiane LAMBERT, présidente de la FNSEA

- **Autres rassemblements agricoles**

Lors du **congrès de la FNSEA** à Niort, des flyers sur le don agricole ont été remis à tous les congressistes.

Les **Jeunes agriculteurs** font régulièrement appel à SOLAAL lors de leurs rassemblements. Ainsi, à l'occasion de leur université d'hiver, 35 kg de sandwiches et 2 kg de produits laitiers ont pu être sauvés du gaspillage. De même, 891 kg de fruits donnés, 18 kg de légumes, 628 kg de produits laitiers, 3 445 kg de produits transformés à la fin de l'évènement Terres de Jim.

Lors de la septième édition des Journées nationales du don agricole, nos antennes ont eu l'opportunité de participer à 10 foires, salons régionaux, départementaux et locaux (Fête de l'agriculture dans l'Orne, Foire aux Fromages dans le Nord, Fête de la Terre 2021).

A l'occasion du Congrès 2021 de **Légumes de France** qui a eu lieu à Nantes (44). SOLAAL a organisé le don de 961 kg de légumes issus de la pyramide de légumes réalisée lors de l'évènement.



Pyramide de légumes
au congrès de Légumes de France (44)

Une présence médiatique renforcée

- **Reportages télévisés**

Grâce à nos antennes, SOLAAL a fait l'objet de **17 reportages télévisés**, diffusés en région comme au national (TF1, M6, France2 et France3). Différentes initiatives solidaires locales comme des glanages, et des dons lors d'évènements solidaires ont été mises en avant.

Par ailleurs, Angélique Delahaye a été interviewée par une journaliste de *L'Opinion*, dans le cadre de **Village Semence** ; la présidente de SOLAAL s'est adressée aux producteurs de grandes cultures dont les produits ne sont pas directement consommables. En effet, il leur est possible de réaliser un don grâce à l'abandon de recettes.



Interview par Emma Ducros
pour Village Semence



Reportage France Info sur
un glanage en Normandie

- **L'expertise de SOPEXA**



Sopexa, agence de marketing alimentaire et membre fondateur de SOLAAL, a apporté à de nombreuses reprises son expertise pour permettre à SOLAAL de structurer sa stratégie de communication.



« La précarité alimentaire s'est élargie pendant la crise de la Covid [...]. Il est par conséquent essentiel de répondre à cet enjeu, notamment par l'intervention d'associations innovantes comme SOLAAL. »

François Hollande, Président de la Fondation la France s'engage

- **SOLAAL, identifié comme acteur-clé de la solidarité**

Politique d'aide alimentaire

Depuis le début de la pandémie, le ministère de la Solidarité et de la Santé a mis en place des points d'échanges relatifs à l'accès aux biens essentiels, et dans le cadre du Comité national de coordination de la lutte contre la précarité alimentaire. SOLAAL a participé à ces dispositifs de coordination entre les acteurs concernés pour pouvoir apporter une réponse au plus près des besoins des associations, notamment dans le cadre du Plan d'action pour la transformation de l'aide alimentaire et de la lutte contre la précarité alimentaire.

Plus particulièrement, SOLAAL a participé à deux groupes de travail : « diversifier les sources d'approvisionnement tout en intégrant les enjeux liés au développement durable » et « Rapprocher les acteurs de l'économie sociale et solidaire et créer des partenariats pour des filières solidaires ».

SOLAAL a également été auditionnée par trois inspecteurs issus du Conseil général de l'alimentation, de l'agriculture et des espaces ruraux, de l'IGAS et de l'Inspection générale des finances sur le projet de chèque alimentaire.

Agri'Don avec Make.org Foundation

En 2018, Make.org Foundation a lancé une consultation nationale, dans le cadre de laquelle 460 000 Français ont été amenés à répondre à la question "Comment permettre à chacun de mieux manger ?". SOLAAL a été invitée à présenter le bilan de son activité au rendez-vous de la communauté d'actions de la Grande Cause [#AgirPourMieuxManger](#). Par ailleurs, la Fondation Make.org apporte son aide à SOLAAL dans le cadre de la recherche de soutiens financiers.



**MAKE.
ORG
FOUNDATION**



"Seule association qui organise les dons alimentaires entre agriculteurs et associations d'aide alimentaire, SOLAAL répond conjointement à deux consensus citoyens issus de notre Grande Cause : réduire le gaspillage alimentaire ainsi que valoriser le travail des agriculteurs".

Axel Dauchez, Président de Make.org et cofondateur de Make.org

Les étudiants d'AgroParisTech sensibilisés à la solidarité agricole

Depuis plusieurs années, un partenariat entre AgroParisTech et SOLAAL permet d'apporter aux étudiants de deuxième année, de l'unité d'enseignement sur les organisations d'aide alimentaire, une vision globale des raisons et de la destination des produits agricoles invendus.



L'objectif consiste à compléter leurs connaissances sur la réglementation relative au gaspillage alimentaire, le don agricole, et d'illustrer la mobilisation du secteur agricole concernant l'aide aux plus démunis, dont les besoins alimentaires se sont accrus avec la crise sanitaire.

Deux études de cas sur des dons agricoles ont permis de mettre les étudiants en situation et de se rendre compte des contraintes opérationnelles : une première mise en situation a pu démontrer la complexité logistique de la prise en compte des besoins, la seconde a permis de montrer un aspect peu connu du don agricole : les refus d'agrèage concernant les produits des fournisseurs agricoles qui ne respectent pas le cahier des charges mis en place avec la grande distribution.

SOLAAL à Matignon !

Les associations ayant bénéficié du Plan de relance, dont SOLAAL, ont été invitées à Matignon à célébrer les cent vingt ans de la loi du 1^{er} juillet 1901 relative au contrat d'association. Ce fut l'occasion pour SOLAAL de présenter, à plusieurs ministres et secrétaires d'Etat, l'activité de SOLAAL en présence de partenaires associatifs qui reçoivent les dons agricoles.



Discours du Premier ministre, Jean Castex, entourés de plusieurs ministres et secrétaires d'Etat pour les 120 ans de loi du 1er juillet 1901



« SOLAAL démontre une nouvelle fois, si besoin l'était, que le monde agricole est résolument solidaire et ancré dans nos territoires. »

Julien Denormandie, ministre de l'Agriculture et de l'Alimentation

Assurer notre développement

Accélérer notre régionalisation

SOLAAL a bénéficié du soutien du ministère des Solidarités et de la Santé, dans le cadre d'une convention pluriannuelle, mais aussi à titre exceptionnel, pour poursuivre sa régionalisation. Le ministère de l'Agriculture et de l'Alimentation a complété ce soutien dans le cadre du Plan de relance.



En 2021, trois nouvelles antennes ont été accompagnées individuellement avec un programme de formation, qui repose sur 12 modules : pour l'antenne Sud PACA, en raison du changement de coordinatrice, en AURA et en Grand Est, à la suite de l'embauche d'une coordinatrice respectivement. La création d'une antenne en Centre Val de Loire a été préparée pour un démarrage en 2022.

L'animation du réseau des neuf antennes régionales se concrétise par des réunions bimensuelles collectives, permettant l'échange de bonnes pratiques ou d'assurer une formation sur des points d'intérêt collectif. Ainsi, en 2021, des sessions spécifiques ont porté sur la recherche de financements, pour assurer la pérennité des antennes, la création de sites Internet pour chaque antenne, la préparation du Salon international de l'agriculture, la sensibilisation au respect du RGPD. Des points bilatéraux ont également eu lieu régulièrement, et en particulier lors des journées en présentiel entre la responsable de l'animation du réseau et chacun des coordinateurs des neuf antennes. Au total, ce sont 569 heures d'accompagnement.



Par ailleurs, la régionalisation induit des changements dans la gestion numérique des dons et SOLAAL a mis en œuvre des évolutions à la fois sur son application dédiée aux dons et pour sa base de données, afin d'améliorer la réactivité du traitement des dons de produits périssables.

Outre ces aides publiques, SOLAAL a bénéficié des soutiens de la **Fondation Lemarchand**, de la **Fondation Avril** et de la **Fondation Carrefour** qui ont mis en place avec SOLAAL des conventions pour accompagner son essaimage en région.



**LA FRANCE
S'ENGAGE**

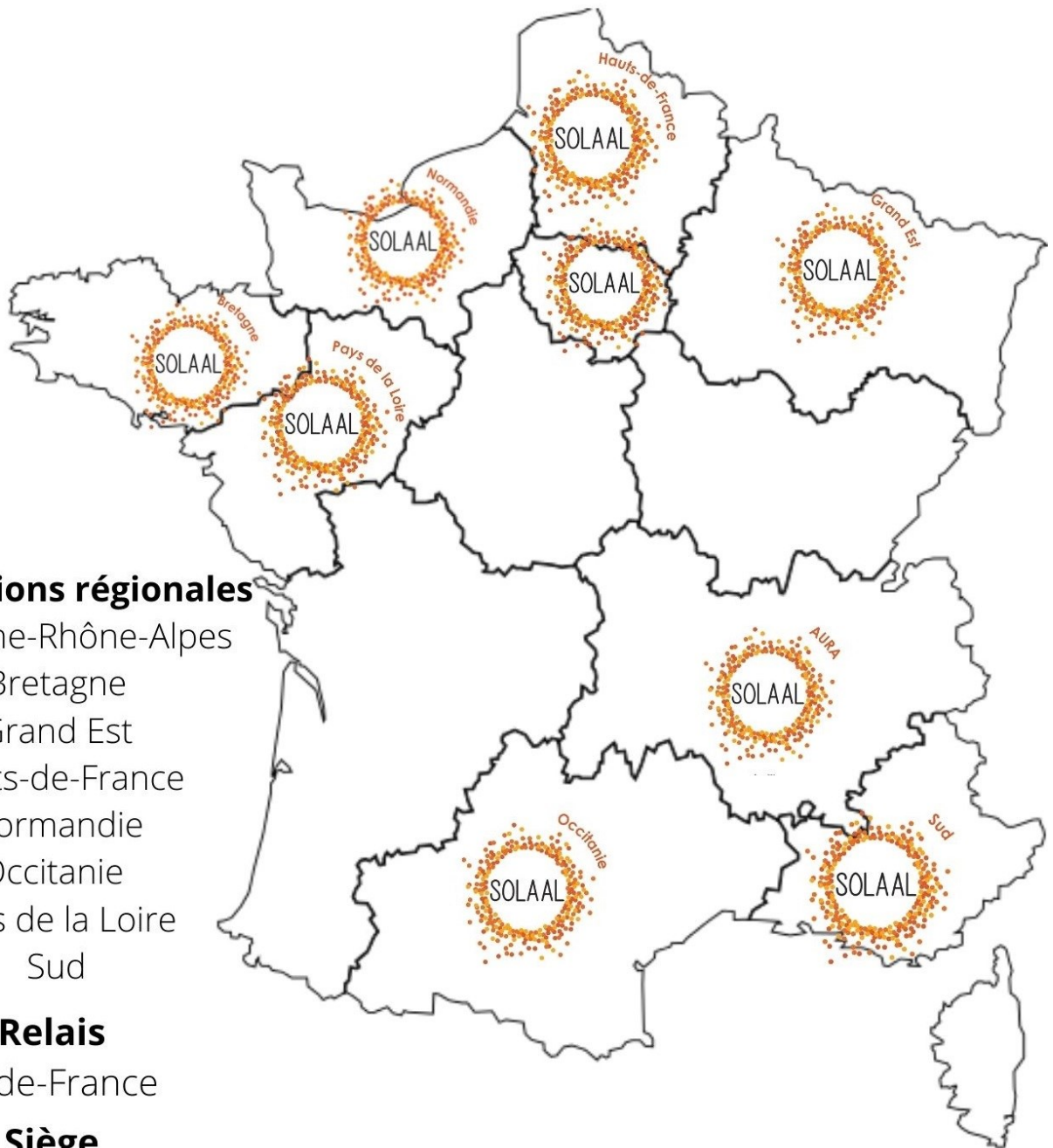
Enfin, grâce à l'accompagnement de la Fondation La France s'engage, SOLAAL a pu bénéficier de l'expertise de consultants, juristes, professionnels. Ainsi le cabinet Accenture a étudié un axe de développement économique, en lien avec une personne du groupe La Poste. Impact Lawyer, association d'avocats qui soutient et accompagne les entrepreneurs sociaux, a prêté main forte à SOLAAL pour structurer les relations de la tête de réseau avec ses antennes territoriales.



« Une dynamique très positive de lutte contre les pertes et gaspillages est déjà en place grâce aux actions de SOLAAL qu'il faut généraliser au plus grand nombre ! »

Arnaud Leroy, Président de l'ADEME

Implantations de SOLAAL en 2021



Associations régionales

Auvergne-Rhône-Alpes
Bretagne
Grand Est
Hauts-de-France
Normandie
Occitanie
Pays de la Loire
Sud

Relais

Île-de-France

Siège

Paris

« La force de SOLAAL c'est désormais son réseau ! »

Angélique Delahaye - Présidente de SOLAAL





SOLAAL AURA



En octobre 2021, et grâce aux soutiens du Plan France Relance et d'AG2R la Mondiale, l'antenne régionale SOLAAL AURA a été lancée au Sommet de l'élevage à Cournon en présence du ministre de l'Agriculture et de l'Alimentation, Julien Denormandie, de Christiane Lambert, présidente de la FNSEA, Angélique Delahaye, présidente de SOLAAL, Michel Joux, président de la FRSEA AURA.



Inauguration de SOLAAL AURA en présence de Julien Denormandie, ministre de l'Agriculture et de l'Alimentation

Les premiers mois de SOLAAL AURA ont été consacrés à communiquer sur l'existence de l'association au sein de la région Auvergne-Rhône-Alpes. Aussi, un certain nombre de rencontres institutionnelles se sont succédé : Conseils régional et départementaux, Commissaire à la lutte contre la pauvreté, DREETS, Chambres d'agriculture régionales et départementales, et autres services de l'Etat tels que les directions départementales des territoires (DDT) et les Direction départementale de l'emploi, du travail et des solidarités (DDETS).

En outre, le président et la coordinatrice de SOLAAL AURA sont allés à la rencontre des interprofessions et des président(e)s et directeurs/trices des FDSEA afin de leur présenter l'association et ses missions.

En parallèle, le diagnostic de l'existant en matière de pertes alimentaires et d'initiatives autour du don sur la région AURA a été réalisé. Cet état des lieux a permis de confirmer la plus-value quant au déploiement de SOLAAL en AURA, marquée par une présence forte de la précarité alimentaire et l'importance sur le territoire des filières maraîchères et arboricoles (et des pertes afférentes).

SOLAAL AURA EN 2021, C'EST...



75 tonnes de dons agricoles



« SOLAAL constitue une passerelle entre les dons agricoles des agriculteurs, des coopératives ou des entreprises agroalimentaires et les associations du don alimentaire »

Grégory CHARDON, président de SOLAAL AURA



SOLAAL Bretagne



Stand « J'aime Manger Français »

sur le Tour de France

SOLAAL Bretagne a été officiellement créée comme association le 26 octobre 2021. Elle est présidée par Jean-Yves RIAULT, ancien producteur laitier. A cette occasion, plusieurs dons ont pu être réalisés :

- plus de 200 kg de tomates données par Solarenn,
- plus de 30 kg de champignons données par Lou champignon
- 200 kg d'emmental donnés par SODIAAL Union
- plus de 200 kg de choux fleurs donnés par Terres de Saint-Malo (Prince de Bretagne).



Inauguration de SOLAAL Bretagne



SOLAAL Bretagne a également participé au SPACE, à l'occasion des Journées nationales du don agricole. Membre de SOLAAL, le SPACE a accueilli l'antenne régionale afin de sensibiliser le public à la solidarité agricole et plus particulièrement au don de lait. SOLAAL Bretagne participe par ailleurs au PAT de Brest et réalise une étude sur les gisements et sources de dons grâce au soutien de Brest Métropole.

SOLAAL BRETAGNE EN 2021, C'EST...



338 tonnes de dons agricoles



« Nous œuvrons tous les jours pour que le don agricole réponde aux besoins des associations d'aide alimentaire . »

Jean-Yves RIAULT, président de SOLAAL Bretagne



SOLAAL Hauts-de-France



SOLAAL Hauts-de-France a été lauréate du Trophée du Club des Communicants d'Amiens, comme récompense de son "action exemplaire en communication".

Par ailleurs, le Crédit Agricole Nord de France a fait appel à l'antenne des Hauts-de-France pour organiser le don de 500 paniers alimentaires, composés de produits fermiers, à destination des étudiants du Pas de Calais et du Nord.



Glanage de carottes à Saint Aubert (59)

Un livret de recettes anti-déchet SOLAAL Hauts-de-France est maintenant également disponible, afin de sensibiliser le grand public et les agriculteurs, au don alimentaire.

La cheffe Delphine Lebrun, bénévole de Lille, et la stagiaire en communication de l'association ont permis de mener à bien ce projet.



Enfin, l'antenne des Hauts-de-France souhaite sensibiliser de plus en plus les établissements scolaires agricoles de la région à l'anti-gaspillage. L'intervention auprès des BTS de l'Institut Agricole d'Hazebrouck (59) en octobre en est les prémices. Une convention avec la DRAAF sur ce thème est en préparation pour 2022.

SOLAAL HAUTS-DE-FRANCE EN 2021, C'EST...

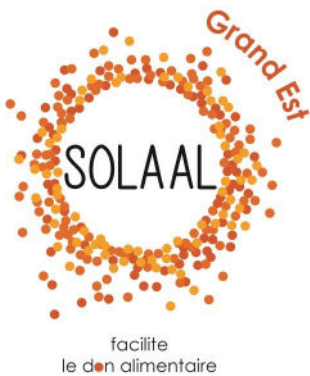


1 960 tonnes de dons agricoles

«En 2021, il a été mis en évidence que les associations d'aide alimentaire se tournent de plus en plus vers les filières agricoles et agroalimentaires pour s'approvisionner en produits frais, en raison de la diminution des dons de la part des GMS (grandes-moyennes surfaces). SOLAAL Hauts-de-France a son rôle à jouer et sera présente pour accompagner les donateurs et les structures associatives dans cette évolution. »



Jean-Christophe Rufin, président de SOLAAL Hauts-de-France



SOLAAL Grand Est



L'inauguration de l'association SOLAAL Grand Est a eu lieu le 4 septembre 2021 lors de la Foire de Châlons.

A cette occasion, l'association s'est vu remettre un chèque de 11 120 € par les organisateurs de la Foire, grâce aux bénéfices récoltés lors de la première édition de la Grande Tablée. Ce don a permis l'achat solidaire de 1 300 kg de viandes pour les associations d'aide alimentaire de la région.



Inauguration SOLAAL Grand Est à la Foire de Châlons

Grâce à la coordination entre différents acteurs, SOLAAL Grand Est a organisé une filière solidaire en organisant un don de 102 tonnes de pommes de terre, initialement conditionnées en palox d'une tonne. Certaines associations n'ayant pas les moyens humains ou logistiques de distribuer ces produits, SOLAAL Grand Est s'est rapprochée de l'entreprise l'Aube des Champs, qui a accepté de conditionner gratuitement les produits en filets, afin de faciliter leur manutention. C'est ensuite Carrefour Supply Chain, via la Fondation Carrefour, qui a livré gratuitement les associations d'aide alimentaire de la région grâce à du mécénat logistique.



Glanage de carottes aux Jardins de Mottières (54)

Par ailleurs, SOLAAL Grand Est a pu organiser 4 glanages solidaires auprès de producteurs concernés par des surplus de production. Les bénévoles et bénéficiaires des associations ont pu rencontrer le donateur et récolter des légumes extra-frais pour diversifier leur approvisionnement.

SOLAAL GRAND EST EN 2021, C'EST...



152 tonnes de dons agricoles



« Nous souhaitons soutenir tous les producteurs de la région confrontés à des problématiques d'inventus pour soutenir les associations d'aide alimentaire. Il est plus que jamais important de valoriser nos productions, dans ce contexte de précarité alimentaire croissante. SOLAAL Grand Est est à présent à vos côtés pour concrétiser les démarches solidaires envers nos concitoyens dans le besoin. »

Luc Barbier, Président de SOLAAL Grand Est



facilite
le don alimentaire

SOLAAL Ile-de-France



SOLAAL s'est développée en Ile-de-France grâce au soutien du ministère de l'Agriculture et de l'Alimentation, via le Plan France Relance. Le relais existe depuis le 14 avril 2021 et des premières actions ont pu être initiées.

Les dons réalisés sur la période concentrent près de 50% de fruits et légumes, grâce à la mobilisation de grossistes et producteurs en circuits courts. Cela représente 34 variétés données de manière régulière aux associations. Par ailleurs, 30% des autres dons sont des produits d'épicerie ou surgelés, ces derniers sont grandement appréciés, car pouvant être stockés sur une période longue par les associations. Enfin, le relais SOLAAL dispose d'un lien régulier avec une fromagerie locale.

Par ailleurs, le relais poursuit les dons à l'occasion d'événements, comme en novembre, avec le don d'environ 420 kg de fruits et légumes exposés par INTERFEL lors du Congrès des Maires et le don de 400 repas non-consommés à l'occasion du Salon des élus et des décideurs des territoires d'Ile-de-France. Le relais s'est aussi mobilisé avec les Jeunes Agriculteurs pour un don de baguettes ou le de repas non-consommés pour la Fédération nationale des syndicats d'exploitants agricoles.

Par ailleurs, dans le cadre du partenariat qui lie SOLAAL avec la Caisse centrale de la mutualité sociale agricole (CCMSA), le relais a pu participer à la distribution de sacs solidaires pour les apprentis de l'UFA Bougainville de Brie-Comte-Robert (77) le 25 novembre. Ce projet visait à donner un coup de pouce financier et moral post-COVID aux étudiants. Le relais a été chargé d'organiser le don de pommes de la part de l'EARL Rossignol (77) grâce au soutien logistique de l'association Revivre à Morangis (91).



Sacs solidaires MSA IDF pour les apprentis de l'UFA

SOLAAL ILE-DE-FRANCE EN 2021,



64 tonnes de dons agricoles



« C'est pour éviter de gaspiller nos produits et notre temps à chercher des associations que l'on passe par SOLAAL ! »

Pierre BOT, producteur de la Ferme Trubuil (78)



SOLAAL Normandie



L'association SOLAAL Normandie est créée le 26 février 2021 grâce à la mobilisation de la FRSEA Normandie, la Chambre d'agriculture de Normandie ainsi que le syndicat des Jeunes Agriculteurs de Normandie.

SOLAAL Normandie s'attache à développer des actions de proximité sur son territoire. Ces actions ont pris en 2021 deux formes : le glanage solidaire et la visite d'exploitations agricoles.

En effet, depuis plusieurs années, SOLAAL Normandie organise un glanage à la ferme d'Ailly (50) en partenariat avec la MSA Côtes-Normandes. Plus de 4 tonnes d'oignons et de pommes de terre ont ainsi pu être données aux associations d'aide alimentaire. Plusieurs autres donateurs ont également ouvert leur exploitation pour réaliser un glanage.



Stanislas CAEN, maraîcher, fait visiter son exploitation aux Restos du Cœur

Deux visites solidaires ont eu lieu au mois d'octobre sur des exploitations dans la Manche (50), en partenariat avec le GPLM (Groupement des Producteurs de Légumes de la Manche).

Des bénéficiaires des Restos du Cœur de Cherbourg et de La Chaudière à Cherbourg ont ainsi pu découvrir le fonctionnement d'une exploitation légumière et d'une laverie de poireaux. La visite réunissait le directeur de la coopérative ainsi que le producteur qui accueillait sur le site. Les deux visites ont été des moments de partage riches entre les différentes parties prenantes.

SOLAAL NORMANDIE EN 2021, C'EST...

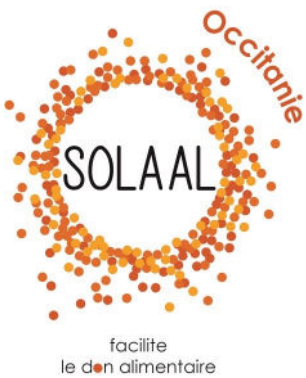


117 tonnes de dons agricoles



« Les actions de SOLAAL Normandie se sont amplifiées en 2021, en particulier avec des glanages solidaires, autant d'occasions d'échanges enrichissants entre, d'une part, des donateurs agricoles et, d'autre part, des bénévoles associatifs ou des lycéens. »

Jean-Michel Hamel, président de SOLAAL Normandie



SOLAAL Occitanie



Dans le cadre des Journées nationales de l'agriculture, SOLAAL Occitanie a réuni les acteurs de l'aide alimentaire du département sur l'exploitation agricole d'Yvon SARRAUTE, afin d'échanger sur le fonctionnement de SOLAAL et les attentes des associations d'aide alimentaire dans le Tarn-et-Garonne. Cette journée a permis de renforcer les liens entre les acteurs du territoire.



Visite de l'exploitation agricole d'Yvon Sarraute lors des JNDA (82)



Glanage de salades à l'EARL du Casac à Aussonne (31)

Par ailleurs, à l'occasion des Journées nationales du don agricole en septembre, SOLAAL Occitanie a organisé plusieurs opérations, dont un glanage de salades sur l'exploitation de Marc Laborie à Aussonne (31). Au total, 638 kg ont été récoltés à destination du Secours Populaire français de Toulouse. Cette action de solidarité a permis à nos membres de pouvoir échanger sur la thématique globale du don agricole.

Enfin, à l'occasion du salon Approbio, qui s'est tenu sur le Grand Marché MIN Toulouse Occitanie le 5 juillet, Amaury de Faletans, président de SOLAAL Occitanie, est allé à la rencontre des producteurs occitans. L'essai a été transformé puisque, suite à ces échanges, un don d'œufs venant d'un producteur du Tarn (81) a été réalisé.

SOLAAL OCCITANIE EN 2021, C'EST...

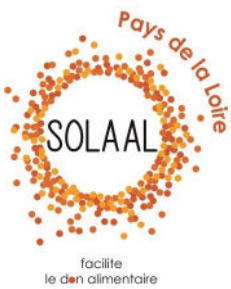


1 056 tonnes de dons agricoles



« Un an et trois mois depuis la création de SOLAAL Occitanie, la COVID, le gel, la pluie, la sécheresse ont gravement touché nos producteurs dans toute la région. Malgré tout cela, la solidarité chez les agriculteurs est toujours présente ! »

Amaury de Faletans, président de SOLAAL Occitanie



SOLAAL Pays-de-la-Loire



L'année 2021 a été marquée par un travail d'identification auprès des acteurs locaux. En effet, des temps d'échanges auprès des acteurs sont essentiels et sont l'opportunité de sensibiliser au don agricole et à la lutte contre le gaspillage alimentaire. SOLAAL Pays de la Loire a ainsi réalisé 19 présentations auprès notamment de la Chambre d'agriculture régionale, des associations spécialisées agricoles, des lycées agricoles et des associations de producteurs, afin d'élargir notre réseau de donateurs.



Inauguration du démonstrateur d'agriculture urbaine à Angers (49)

Par ailleurs, un partenariat fort avec le Conseil Régional, a permis de mener une première expérimentation concernant des achats solidaires pour les associations d'aide alimentaire. SOLAAL Pays-de-la-Loire a été présent lors de l'inauguration du démonstrateur de culture urbaine de la chambre d'agriculture de la région. A cette occasion 400kg de denrées alimentaires ont été distribuées

Enfin, la rencontre auprès des ces dernières, a permis de mieux cibler leurs besoins, notamment à l'occasion de Comités de liaison départementaux, regroupant les responsables d'associations par département, ainsi que lors des 9 visites terrain de ces associations. Les membres de SOLAAL Pays-de-la-Loire ont également participé à une visite afin que l'ensemble des acteurs puisse s'impliquer.

SOLAAL PAYS DE LA LOIRE EN 2021, C'EST...



124 tonnes de dons agricoles

" L'année 2021 a été d'une intense activité. Notre association continue de se faire connaître et de se développer afin de permettre par vos dons, un soutien de plus en plus important auprès des associations d'aide alimentaire."



Jean-Louis LARDEUX, président de SOLAAL Pays de la Loire



SOLAAL Sud



En mars 2021 s'est tenue la première réunion du Comité de pilotage de l'action LEADER du PETR du Pays d'Arles dont l'objectif était la création d'une antenne locale SOLAAL Sud. Cela a ainsi permis d'officialiser la création de l'association et de pérenniser ses actions. SOLAAL Sud a, par ailleurs, continué de participer aux réunions institutionnelles telles que les PAT du Vaucluse et des Bouches-du-Rhône.

L'année 2021 a également permis la rencontre des associations d'aide alimentaire partenaires, présentes : sur le Pays d'Arles et la métropole de Marseille. Ces visites ont permis de renforcer les liens entre des acteurs locaux engagés, ce qui n'avait pas été possible en raison de la Covid.

Enfin, le 19 juin 2021, SOLAAL Sud a organisé une visite de l'exploitation de la Petite ferme pédagogique de Saint-Rémy-de-Provence, dans le cadre des Journées nationales de l'agriculture, permettant aux associations présentes de bénéficier d'un don de : 130 kg de tomates de la part de M. Brès, 36 kg tomates anciennes de Jean-Luc Chanéac, 15 kg d'oignons de Nour Ayouche, un plateau de salades et 10 kg de courgettes de Xavier Ferrer et 24 boîtes d'œufs (environ 87 kg) de Magali Mistral.



Dons récoltés lors des JNDA
au MIN de Chateaufort (13)

SOLAAL SUD EN 2021, C'EST...



97 tonnes de dons agricoles

« Donner nos invendus plutôt que de les détruire montre que nos produits agricoles ont de la valeur et que les agris constituent un maillon essentiel de la chaîne de solidarité alimentaire ! Nourrir nos concitoyens est bien le cœur de notre métier. »



Marie-Paule Chauvet, présidente de SOLAAL SUD

- **Des partenariats efficaces**

Trois ambassadeurs SOLAAL finalistes du concours graines d'agriculteurs

Créé en 2011, le concours Graines d'Agriculteurs vise à encourager le sens de l'entrepreneuriat agricole, la vision à long terme, la démarche durable, l'inventivité et l'innovation et s'adresse à toutes les agricultrices et les agriculteurs récemment installés. Il est organisé depuis 2017 par Terres Innovantes, fonds de dotation des Jeunes Agriculteurs.

Chaque année, le concours est dédié à un thème et valorise les actions de dix finalistes. Pour l'édition 2021, la thématique était « la solidarité et l'entraide ». Dans le contexte de la pandémie mondiale, l'objectif était de récompenser des agriculteurs et agricultrices à l'origine ou qui participent à des initiatives solidaires visant à porter assistance et à accompagner des personnes en difficulté ou en précarité.



Trois ambassadeurs SOLAAL ont fait partie des dix finalistes du concours : Laura Maniago, maraîchère dans l'Aude (11), secrétaire général de SOLAAL Occitanie ; Antoine Helleboid, maraîcher dans le Pas-de-Calais (62) et ambassadeur SOLAAL Hauts-de-France et Alexis Graindorge, éleveur dans l'Orne (61), ambassadeur SOLAAL Normandie. Tous les trois, depuis plusieurs années, inscrivent la solidarité agricole comme une priorité dans leur métier et leurs actions de tous les jours. C'est ainsi qu'ils participent aux actions menées par SOLAAL.

Le don agricole au cœur des Journées nationales de l'agriculture



Pour mettre en avant la générosité des agriculteurs, SOLAAL a participé à l'ouverture d'exploitations agricoles au grand public lors de la première édition des Journées Nationales de l'Agriculture (JNA), qui se déroulaient du 18 au 20 juin 2021. Deux exploitations ont accueilli les antennes SOLAAL Occitanie et SOLAAL SUD, le temps d'une après-midi afin de sensibiliser le public au don agricole et à la solidarité alimentaire, mais aussi de réunir les acteurs de l'aide alimentaire.

Le 18 juin 2021, SOLAAL Occitanie organisait une visite de l'exploitation Les Herbonnes à Meuzac dans le Tarn-et-Garonne ainsi qu'un don de 2 403 kg de fruits (pommes bio de Blue Whale, et melons de Boyer Philibon).

Le 19 juin 2021, SOLAAL Sud organisait une visite de l'exploitation de la Petite ferme pédagogique de Saint-Rémy-de-Provence avec de nombreux dons de légumes et d'œufs : tomates de M. Brès et de Jean-Luc Chanéac, oignons de Nour Ayouche, salades et courgettes de Xavier Ferrer et œufs de Magali Mistral.



Visite de la Petite ferme pédagogique de Saint-Rémy-de-Provence (13)

• Mobilisation des agriculteurs pour la semaine des Ecoles Hôtelières

Événement majeur de l'association La Tablée des Chefs, la Semaine des Écoles Hôtelières (SEH) a rassemblé 56 écoles hôtelières en France pour cette huitième édition, qui s'est tenue du 15 au 26 mars. Ce programme sensibilise les lycéens à la précarité et à l'accès à l'alimentation. Pendant deux semaines, les jeunes se mobilisent en France et cuisinent plus de 10 000 repas pour l'aide alimentaire. Ils préparent deux recettes spécifiquement créées pour répondre aux besoins nutritifs des personnes accueillies par les associations d'aide alimentaire. Au menu, deux recettes privilégiant la saisonnalité : un risotto de légumes et un crumble aux fruits.

Pour cette édition, 4 antennes territoriales SOLAAL se sont mobilisées pour assurer l'approvisionnement nécessaire à la confection des deux recettes : la Bretagne, les Hauts-de-France, la Normandie et les Pays de la Loire. Au total, ce sont 5 donateurs agricoles qui ont souhaité participer à cette opération solidaire : Agrial (14) – 114 kg de choux-verts, Château de Saulty (62) – 140 kg de pommes et poires GPLM-Jardins de Créances (50) – 120 kg de choux-verts, La Rosée des Champs (49) – 220 kg de choux-blancs et carottes et les Terres de St Malo (35) – 495 kg de choux-verts.

Par ailleurs, SOLAAL a pu participer aux événements régionaux à Amiens (80), Toulouse (31) et Paris (75) et ainsi féliciter les jeunes cuisiniers pour leur engagement.



Les lycéens apprentis de l'école hôtelière
Jean Drouant (75)



Préparation du risotto de légumes
avec les dons de légumes
(carottes, choux-blanc, choux-vert)

• 3 questions à Angélique Delahaye, Demain la Terre

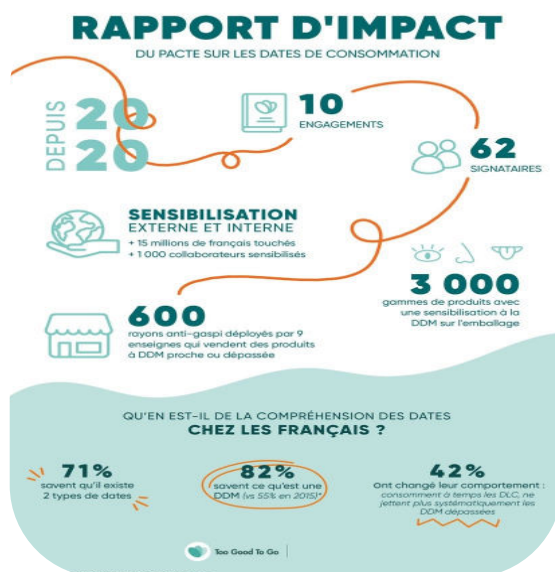
Angélique Delahaye a répondu à une interview en direct sur la page Facebook de Demain la Terre, pour leur onzième numéro « 3 questions à ». Lors de ce live, la présidente de SOLAAL est revenue sur le partenariat ainsi que sur l'engagement des 13 adhérents de Demain la Terre dans la lutte contre le gaspillage alimentaire qui confie la gestion de leurs dons à SOLAAL.



Too good to go : campagnes de sensibilisation au gaspillage alimentaire + post

La mauvaise compréhension des dates de péremption des denrées alimentaires est souvent à l'origine du gaspillage. C'est pourquoi 38 acteurs de la filière alimentaire (industriels, distributeurs, fédérations et associations de consommateurs et de protection de l'environnement) ont signé un Pacte sur les dates de consommation pour réduire le gaspillage alimentaire. C'est l'entreprise Too Good To Go qui est à l'initiative de ce mouvement.

SOLAAL a participé régulièrement aux réunions plénières du Pacte réunissant l'ensemble des signataires. SOLAAL a également relayé sur les réseaux sociaux les différentes campagnes de communication sur la lutte contre le gaspillage alimentaire et s'est associée à la pétition demandant au gouvernement que la lutte contre le gaspillage alimentaire devienne une grande cause nationale pour 2021.



Plus de 2 tonnes données pour la deuxième édition de la Collecte Bio&Co

Face à la réussite de la première édition en 2020, les responsables des six magasins Bio & Co du groupe InVivo ont souhaité renouveler leur engagement en organisant une nouvelle collecte régionale de denrées alimentaires le samedi 6 février 2021.

Au sein de chaque magasin, une association d'aide alimentaire était présente pour aller à la rencontre des clients et les sensibiliser à la solidarité. Celles et ceux qui le souhaitaient ont pu faire un don qui a été distribué par la suite aux familles aidées par chaque association.

Pour cette seconde édition, ce sont plus de 2 000 kg de produits secs biologiques qui ont été récoltés par quatre réseaux de l'aide alimentaire.



• Nos mécènes s'engagent

De nouveaux soutiens agricoles

La CNMCCA (Confédération nationale de la mutualité, de la coopération, et du Crédit agricole) a décidé d'apporter un soutien exceptionnel en 2021 à SOLAAL et de renforcer son engagement annuel.



La Caisse centrale de la mutualité sociale agricole (CCMSA) a conclu une convention pluriannuelle avec SOLAAL, pour l'accompagnement des caisses locales dans la structuration et la pérennisation de leurs actions solidaires.

Le club des mécènes s'agrandit

AG2R La Mondiale et la Fondation EDF ont rejoint le cercle des mécènes de SOLAAL pour nous accompagner notamment dans la poursuite de notre régionalisation. Ces deux organismes ont la particularité d'avoir un ancrage territorial qui fait écho à celui de SOLAAL.



Du mécénat de compétences

Smartex suit SOLAAL depuis plusieurs années pour améliorer notamment la gestion numérique des dons. Il a renouvelé son aide en 2021 concernant la visualisation des données.



Wavestone, cabinet de conseil expert en transformation des organisations, intervient régulièrement, en appui des transformations notamment digitales de SOLAAL, via du mécénat de compétences. En 2021, une mission a commencé sur la visualisation des données et se poursuit en 2022.

Par ailleurs, un consultant d'AUBAY, entreprise de conseil de services applicatifs, a mis à jour les règles de conformité RGPD, via du mécénat de compétences. Cette aide a été précieuse car SOLAAL ne dispose pas de moyens humains pour gérer un dossier aussi complexe.



Des mécènes au long cours

La FNSEA et le CNPA accueillent l'équipe de SOLAAL dans leurs locaux. La Fondation Avril, la Fondation Lemarchand, Agrica soutiennent depuis plusieurs années l'activité de SOLAAL.



« Face à la hausse de la précarité alimentaire liée à la crise COVID, AG2R LA MONDIALE a souhaité soutenir SOLAAL, pour pallier les problèmes rencontrés par les populations les plus démunies. »

Louis-Médéric Vaujour - Directeur des activités sociales AG2R LA MONDIALE

- **Nos mécènes s'engagent**

La Fondation Carrefour fête ses 20 ans !

Créée en 2000, la Fondation d'entreprise Carrefour remplit une mission d'intérêt général en faveur de la transition alimentaire solidaire. Son engagement s'appuie sur trois axes programmes : l'agriculture durable et solidaire, l'anti-gaspillage solidaire et l'engagement sociétal.

La Fondation Carrefour soutient les réseaux de dons qui permettent aux populations en difficulté d'accéder à des aliments considérés comme déclassés.

« Moins gaspiller, mieux distribuer et mieux consommer sont des étapes essentielles de la transition alimentaire solidaire ». C'est à ce titre que la Fondation Carrefour soutient SOLAAL depuis sa création en 2013 et l'a accompagnée notamment dans son développement régional. Ce partenariat s'est enrichi au fil des années avec du mécénat de compétences en logistique et le transport de produits donnés par Carrefour Supply chain. Au total, près de 28 tonnes de fruits et légumes (10 variétés) ont été distribuées auprès de 16 associations sur le territoire, soit près de **3 601 kilomètres parcourus** (21 livraisons) pour aider 9 donateurs.



2 « barres à coeur » Nutribio aux couleurs de SOLAAL

L'entreprise Nutribio, membre du groupe SODIAAL, a développé un concept de barres gourmandes à mission, « La Barre à Cœur » qui allie plaisir, nutrition et solidarité afin de mettre son savoir-faire au service de belles causes. Que ce soit pour une action locale ou pour des causes nationales, chaque gamme « La Barre à Cœur » est produite en édition limitée. Elle permet ainsi au consommateur de reverser une partie des recettes à des associations.

Pour la seconde **mission « Faciliter le don alimentaire »**, c'est SOLAAL qui a été choisie comme partenaire exclusif de deux recettes : une barre au chocolat-lin et une spiruline-légumes. 15% des bénéfices réalisés sur les ventes seront reversés à SOLAAL et son antenne des Hauts-de-France.

Lors d'une conférence de presse, chez Antoine Helleboid, ambassadeur SOLAAL Hauts-de-France pour le lancement des deux barres, les associations d'aide alimentaire et les donateurs ont bénéficié d'un don de 200 kg d'endives et de champignons, de 18 kg de salades et 50 kg de pommes. Nutribio a également participé à cette action de solidarité en donnant 12 cartons de 160 barres de céréales. L'événement s'est conclu avec une chaîne du don.



« Nous sommes attachés à agir autant au niveau national [...] qu'en local et l'objectif de régionalisation des dons de proximité de SOLAAL répond parfaitement à nos engagements. »

Laurent Vallée, Directeur général de la Fondation Carrefour, Secrétaire général du Groupe Carrefour



LES MEMBRES BIENFAITEURS



ILS NOUS SOUTIENNENT AUSSI !



Notre gouvernance

Les valeurs de SOLAAL

- **Générosité** : elle se manifeste à la fois grâce aux dons des agriculteurs, et par l'accueil des personnes les plus démunies par tous nos partenaires associatifs, qui considèrent que l'aide alimentaire constitue la première étape vers la reconstruction de soi.
- **Équité** : SOLAAL répartit les dons entre associations d'aide alimentaire nationales et habilitées selon une règle tendant à se rapprocher le plus de l'équité par souci de servir au mieux les besoins de toutes les associations. Par ailleurs, elle répond à tous les agriculteurs sans distinction.
- **Engagement** : il s'agit de l'engagement des agriculteurs, collaborateurs, adhérents, et bénévoles, en faveur de la lutte contre la précarité et le gaspillage alimentaire, ainsi que du respect de l'équilibre nutritionnel et de l'environnement.
- **Agilité** : SOLAAL développe écoute et réactivité face aux besoins des agriculteurs et des associations pour un service sur-mesure. Elle offre un service logistique d'urgence pour des produits frais et recherche l'excellence du service et des produits donnés.

Notre vision :

« Nous donnons pour que chacun mange à sa faim et nous refusons le gaspillage alimentaire »



Angélique Delahaye, présidente de SOLAAL

Les missions de SOLAAL

- Renforcer l'engagement des acteurs des filières agricole et agro-alimentaire
- Faciliter l'organisation des dons
- Contribuer à l'équilibre nutritionnel des bénéficiaires de l'aide alimentaire
- Lutter contre le gaspillage

Par ses engagements SOLAAL répond ainsi à cinq des dix-sept objectifs de développement durable mis en place par l'ONU.



Le Conseil d'administration

Les statuts de SOLAAL ont été modifiés lors du Conseil d'administration du 18 mars pour accueillir deux administrateurs représentant les antennes territoriales.

Il est constitué de 9 membres minimum et de 20 membres au maximum.

Le Conseil d'administration est actuellement composé de :

- 6 administrateurs représentant les organisations professionnelles agricoles du Conseil de l'agriculture française,
 - Françoise CRETE - APCA
 - Maud ANJUERE - CNMCCA
 - Jocelyn PESQUEUX – FNPLait
 - Stéphanie PRAT - FNPFruits
 - Jean-Michel HAMEL - FNSEA
 - Justine FUSI – Jeunes Agriculteurs
- 6 administrateurs pour les membres actifs,
 - Florence ROSSILLION - CNIPT
 - Francis DAMAY - CNPO
 - Catherine BUREAU – Fondation AVRIL
 - Gérald EVIN – Labeliance
 - Angélique DELAHAYE - Légumes de France
 - Valérie BONNEMENT – SOPEXA
- 4 administrateurs pour les membres bienfaiteurs,
 - Estelle Le MOING - AGRICA
 - Laurent NOEL - Comexposium
 - Jérôme DESPEY - CNPA
 - Marcel DENIEUL - SPACE
- 2 administrateurs représentant le Comité des antennes territoriales de SOLAAL
 - Amaury de FALETANS - SOLAAL Occitanie
 - Jean-Christophe RUFIN - SOLAAL Hauts-de-France.

Les administrateurs sont élus pour trois ans. Chaque administrateur est rééligible dans la limite de trois mandats consécutifs. La période d'inéligibilité est de trois exercices (soit un mandat).

Le Conseil s'est réuni en janvier, mars, juin et octobre sous la présidence d'Angélique Delahaye.

Le bureau

Le bureau est élu par le Conseil d'Administration. Il est composé de 4 membres, élus pour la durée de leur mandat au Conseil d'administration :

- une présidente : Angélique DELAHAYE
- une vice-présidente : Françoise CRETE
- un secrétaire général : Jean-Michel HAMEL
- un trésorier : Francis DAMAY.

Les comités spécialisés

Comité de parrainage

Le parrainage de Marion Guillou, présidente d'Agreenium, et Guillaume Garot, député et président du Conseil national de l'alimentation, est officialisé par le Conseil.

Comité de liaison

Le Comité de liaison rassemble des associations d'aide alimentaire habilitées. Ses membres sont choisis par le Conseil. Le comité est chargé d'organiser la concertation sur les attentes des associations d'aide alimentaire et les activités de l'Association.

Trois comités de liaison ont eu lieu en 2021.

Comité d'audit

La lettre de mission du Comité d'audit a été votée au CA du 3 juin. Le comité a été destinataire des procédures mises en place dans le cadre de la préparation du label IDEAS.

Comité des antennes territoriales

Compte tenu de la régionalisation de SOLAAL, le Conseil d'administration a souhaité avoir une représentation des antennes territoriales. Ainsi un comité des antennes territoriales a été créé. Il est composé des présidents et des coordinateurs des antennes territoriales. Il s'est réuni en mai, septembre et octobre.

Les groupes de travail

Groupe Stratégie

Le groupe Stratégie, composé de 4 administrateurs, a été constitué pour définir la mission, la vision et les valeurs de SOLAAL. Il a examiné des documents établis dans le cadre de la labellisation avant leur présentation au CA pour validation :

- présentation synthétique du plan d'action
- charte déontologique qui sera postée sur notre site internet,
- cartographie des parties prenantes et plan d'actions correspondant.

Groupe Risques

Les travaux commencés en 2020 se sont poursuivis sur le premier trimestre 2021, avec la mise en place du suivi des risques identifiés et des actions correctives ou préventives permettant de les réduire. Une synthèse des travaux réalisés a été présentée au Conseil d'administration du 3 juin.

Groupe de travail refonte du site Internet

Un groupe de travail dédié à la refonte du site Internet a été mis en place en 2021.

Le groupe a participé à la rédaction du cahier des charges et à la sélection du prestataire. Des points d'étape sont mis en place pour présentation et examen de l'avancement de la maquette. Il inclut les antennes à travers la participation d'une administratrice, du président de SOLAAL Hauts de France lui-même administrateur, de deux coordinatrices ainsi que trois membres de l'équipe tête de réseau et d'un bénévole.

Notre organisation



Angélique Delahaye

Présidente



Dorothee Briaumont

Directrice générale



Véronique Gontier

Responsable administratif et financier (mécénat de compétences de BNP Paris Securities services)



Judith Meyer

Responsable des dons, de l'animation des relais SOLidaires et de la communication



Lydie Saïdj

Chargée des dons



Charlotte Ramirez-Spanier

Chargée de la communication



SOLAAL • 11 rue de La Baume • 75008 • Paris • Siret 799 591 946 00014
01 53 83 47 89 • dons@solaal.org • www.solaal.org

ASSOCIATION RECONNUE D'INTÉRÊT GÉNÉRAL