



Rapport d'activité

SOLAAL

Nouvelle-Aquitaine

2025



ORGANISE LE DON AGRICOLE

Sommaire

Edito	4
SOLAAL	5-6
Bilan des dons	7-12
- Depuis 2013	7
- En 2025	8
- Les types de don	9
- Répartition des dons	10
- Provenance des dons	11
- Dons reçus par l'aide alimentaire	12
Nos temps forts	13-14
Activités	15-16
SOLAAL NA 2026	17
Nos membres	18
Financeurs institutionnels	19
Notre gouvernance	20
L'équipe	21
Le réseau national	22



Marie GRIFFATON

Présidente de SOLAAL
Nouvelle-Aquitaine



« SOLAAL Nouvelle-Aquitaine a montré toute sa légitimité sur le territoire et sa capacité à répondre aux besoins des associations et des producteurs. »

Dernière antenne régionale créée du réseau SOLAAL, SOLAAL NA active depuis mai 2025, a rapidement trouvé sa place auprès des acteurs locaux pour agir sur les enjeux de lutte contre la précarité et le gaspillage alimentaire.

Je suis heureuse de constater qu'en seulement quelques mois d'existence, SOLAAL Nouvelle-Aquitaine est devenue pleinement opérationnelle.

SOLAAL Nouvelle-Aquitaine a montré toute sa légitimité sur le territoire et sa capacité à répondre aux besoins des associations et des producteurs.

Les quantités de dons cette année par les producteurs néo-aquitain ont atteint 63 tonnes, soit l'équivalent de 126 000 repas distribués auprès de 47 antennes locales. Grâce à la collaboration entre les différentes antennes SOLAAL, plus de 206 tonnes ont été redistribuées sur l'ensemble du territoire néo-aquitain, représentant plus de 412 000 repas.

Au cours de l'année écoulée, nous avons renforcé les échanges avec les associations d'aide alimentaire et les donateurs afin de mieux répondre à leurs besoins spécifiques. Nous nous sommes également fait connaître du réseau d'acteurs engagés dans ces enjeux, qu'ils soient institutionnels ou associatifs, à travers la région. Ces rencontres ont permis de créer de nouvelles synergies et de développer des collaborations durables.

Je tiens à remercier chaleureusement toutes les personnes et structures qui soutiennent SOLAAL Nouvelle-Aquitaine : nos membres, nos financeurs et nos donateurs pour leur engagement.

En 2026, nous prévoyons de développer davantage d'actions sur le terrain, telles que le glanage et la production solidaire, et d'embaucher une personne supplémentaire pour coordonner les dons, les projets de terrain et nos relations avec les partenaires, afin de rester toujours au plus proche des besoins en alimentation de qualité pour tous..



Les valeurs de SOLAAL

GÉNÉROSITÉ

Elle se manifeste à la fois grâce aux dons des agriculteurs, et par l'accueil des personnes les plus démunies par tous nos partenaires associatifs, qui considèrent que l'aide alimentaire constitue la première étape vers la reconstruction de soi.

ÉQUITÉ

SOLAAL répartit les dons entre associations d'aide alimentaire nationales et habilitées selon une règle tendant à se rapprocher le plus de l'équité par souci de servir au mieux les besoins de toutes les associations. Par ailleurs, elle répond à tous les agriculteurs sans distinction.

ENGAGEMENT

Il s'agit de l'engagement des agriculteurs, collaborateurs, adhérents, et bénévoles, en faveur de la lutte contre la précarité et le gaspillage alimentaire, que du respect de l'équilibre nutritionnel et de l'environnement.

AGILITÉ

SOLAAL développe écoute et réactivité face aux besoins des agriculteurs et des associations pour un service sur mesure. Elle offre un service logistique d'urgence pour des produits frais et recherche l'excellence du service et des produits donnés.

NOTRE VISION

"NOUS DONNONS POUR QUE CHACUN MANGE À SA FAIM ET NOUS REFUSONS LE GASPILLAGE ALIMENTAIRE."

Angélique Delahaye,
Présidente de SOLAAL

Les missions de SOLAAL

- Renforcer l'engagement des acteurs des filières agricoles et agro-alimentaire
- Faciliter l'organisation des dons
- Contribuer à l'équilibre nutritionnel des bénéficiaires de l'aide alimentaire
- Lutter contre le gaspillage alimentaire

Par ses engagements SOLAAL répond ainsi à **5 des 17 objectifs de développement durable** mis en place par l'ONU.



" JE NE SUPPORTE PAS DE VOIR
DES GENS QUI NE MANGENT PAS À
LEUR FAIM DANS MON PAYS "

Jean-Michel LEMÉTAYER
Fondateur de SOLAAL

**PLUS DE 9 MILLIONS
DE PERSONNES** VIVENT EN
DESSOUS DU SEUIL DE PAUVRETÉ

+

**DES ASSOCIATIONS D'AIDE ALIMENTAIRE
QUI MANQUENT DE PRODUITS FRAIS**

▼

SOLAAL EST NÉE EN MAI 2013 DE LA
VOLONTÉ DES AGRICULTEURS DE
**CONTRIBUER À L'ALIMENTATION
DES PLUS DÉMUNIS**

Depuis 2013

692

tonnes de dons

dont 96% de produits frais, donnés par des agriculteurs de Nouvelle-Aquitaine.

1 324

tonnes de produits récupérées

par les associations néo-aquitaines grâce à la collaboration des antennes SOLAAL

2,6

millions équivalent repas

distribués à l'aide alimentaire

60

donateurs

dont 39 nouveaux en 2024

105

antennes associatives

bénéficiaires des dons

1 324

tonnes de CO2 non gaspillées

soit 70 tours du monde en voiture



En 2025

63

tonnes de dons

dont 98 % de produits frais, donnés par des agriculteurs de Nouvelle-Aquitaine.

206

tonnes de produits récupérées

par les associations néo-aquitaines grâce à la collaboration des antennes SOLAAL

412

mille équivalents repas

distribués à l'aide alimentaire

16

donateurs

dont 8 nouveaux en 2025

46

dons

sur la région Nouvelle-Aquitaine

47

antennes associatives

bénéficiaires des dons

29

tonnes de CO2 non gaspillées

soit 3 tours du monde en voiture



Différents types de dons gérés par SOLAAL



Exploitations, coopératives, grossistes

Les dons de ces acteurs représentent la majorité des dons. Ce sont souvent des invendus. Ils peuvent être facteurs de lien social en permettant la rencontre entre donateurs et bénévoles des associations bénéficiaires.



Retrait Communautaire

Ce dispositif européen sert à réguler le marché de certains fruits et légumes. Plutôt qu'une mise en marché, des productions peuvent être écartées et dirigées vers les associations d'aide alimentaire. Chaque retrait est contrôlé par FranceAgriMer.



Refus d'Agréage

SOLAAL intervient auprès de 188 plateformes de fruits et légumes de la grande distribution, pour les agriculteurs et coopératives dont les fruits et légumes ont été refusés à l'agréage.



Glanages solidaires

Les glanages solidaires consistent à récupérer, à la demande du donateur, des produits non ramassés. Des bénévoles et bénéficiaires d'associations sont mobilisés. SOLAAL a rédigé une convention permettant d'encadrer cette pratique.



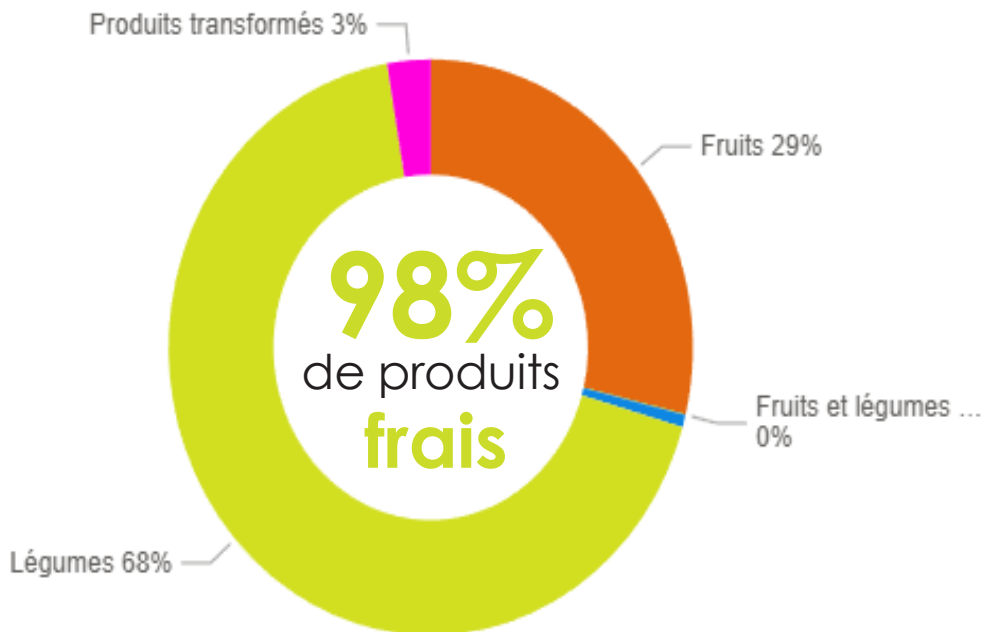
Abandon de recette

Des producteurs de grandes cultures, dont les produits ne sont pas directement consommables, peuvent abandonner une partie de la valeur de leur récolte au profit de SOLAAL ou d'une association d'aide alimentaire.

Répartition

Le volume de dons représente **98 % de produits frais**. Les légumes constituent 68 % des dons, 29% de fruits, et 3% seulement de produits transformés.

Cela a permis de diversifier l'approvisionnement des associations d'aide alimentaire, tout en diminuant les pertes au stade de la production pour les producteurs.

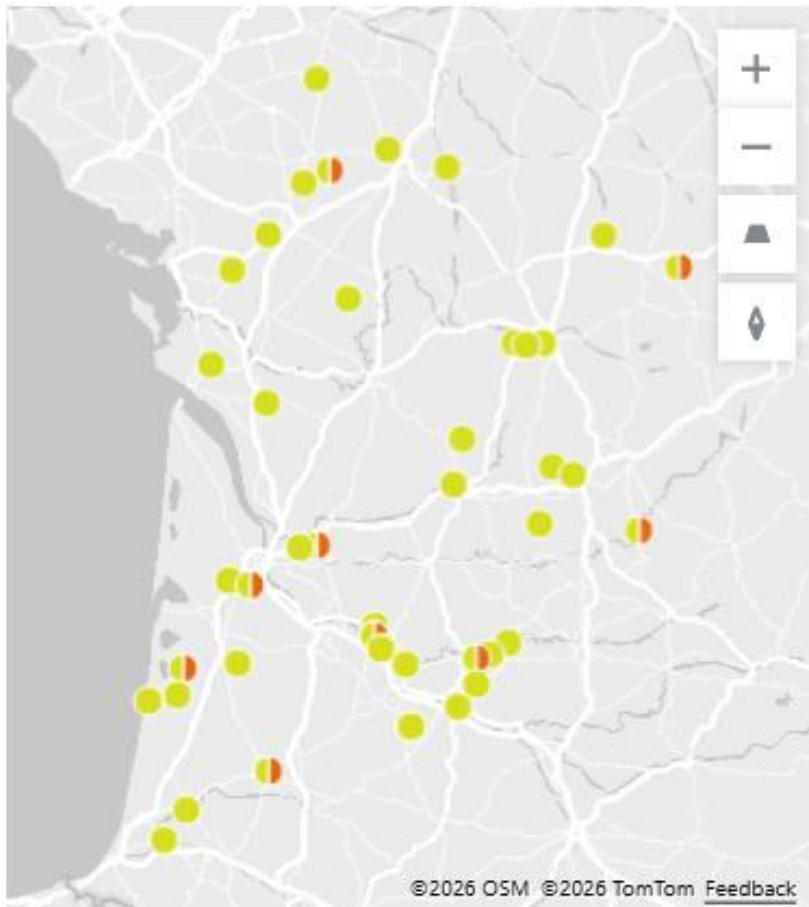


Répartition des volumes de dons par catégorie de produits (kg)

Parmi les produits les plus donnés, on retrouve la pomme de terre, les carottes, les champignons et les fraises.

Grâce à la collaboration entre les antennes SOLAAL, les associations de Nouvelle-Aquitaine reçoivent également des produits d'autres régions, comme des melons d'Occitanie ou du lait de Centre-Val de Loire.

Provenance des dons



SOLAAL a accompagné **60 donateurs répartis sur toute la région et en 2025 8 nouveaux donateurs ont proposé leurs produits.**

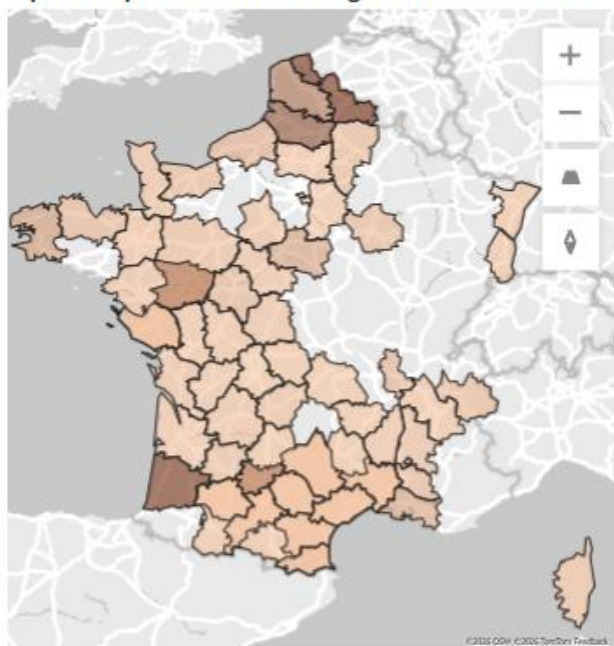
La répartition des dons présentée ci-dessous met en évidence une hétérogénéité pouvant s'expliquer par les spécificités agricoles des différents territoires. Les productions, les aléas climatiques et les marchés ont également un impact sur les volumes produits, les ventes et les pertes.

Les associations d'aide alimentaire

En 2025, **47** associations d'aide alimentaire ont reçu **206** tonnes de produits alimentaires soit l'équivalent de **412 000** repas.

Grâce au **travail de réseau** de SOLAAL, les associations d'aide alimentaire de la région Nouvelle-Aquitaine peuvent bénéficier de dons de régions éloignées. Cela permet aux donateurs de trouver des débouchés à leurs dons et aux associations d'avoir accès à une plus grande diversité de produits. Ce travail de réseau n'empêche pas les **dons locaux**, sur les 208 tonnes de produits récupérées par les associations, 62 tonnes provenaient de la région. Jusqu'à présent, **17 %** des dons reçus par les associations de Nouvelle-Aquitaine sont des produits régionaux. Ce chiffre devrait augmenter avec l'arrivée d'une coordinatrice sur l'antenne, chargée de prospecter les donateurs locaux.

Répartition des dons aux associations par département d'origine du donateur



Volume de dons produits dans la région

+



-

+ d'infos

- **L'habilitation nationale**

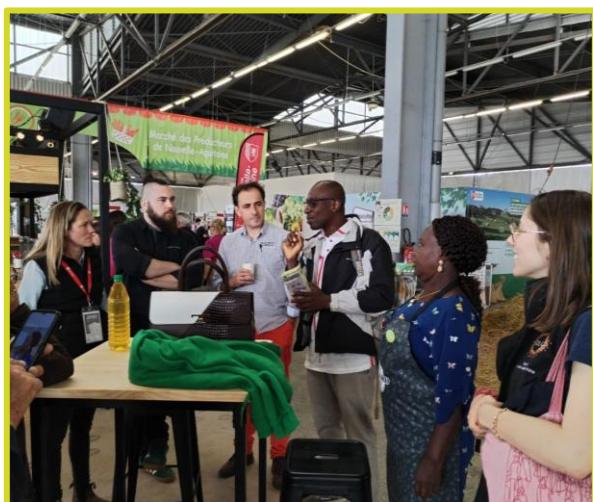
Concerne les associations actives dans plusieurs régions

- **L'habilitation régionale**

Concerne les associations actives dans une région ou plusieurs mais dans moins de 9 départements

Rencontre avec la Banque alimentaire de Bordeaux

SOLAAL Nouvelle-Aquitaine a organisé ses premières rencontres avec les associations locales du territoire afin de présenter ses missions et son fonctionnement. Cette rencontre a permis d'établir des premiers liens, d'identifier les besoins des structures partenaires et de poser les bases de futures collaborations pour la redistribution des dons alimentaires.



Salon de l'agriculture à Bordeaux

SOLAAL NA a participé au Salon de l'Agriculture de Bordeaux, offrant l'occasion de rencontrer les premiers acteurs agricoles de la région. Cette présence a permis de sensibiliser les producteurs au gaspillage alimentaire, de présenter les dispositifs de dons et d'engager les premières démarches de partenariat avec les filières locales.

Capr'Inov

SOLAAL NA a également participé au salon Capr'Inov. Cette participation a favorisé les échanges directs avec les acteurs agricoles, renforçant le réseau de l'association et permettant de développer de nouvelles collaborations pour la collecte et la redistribution de produits agricoles.



Rencontre avec l'épicerie solidaire Solidrive à Agen

SOLAAL Nouvelle-Aquitaine a rencontré une épicerie solidaire à Agen, établissement avec lequel l'association collabore désormais. Cette rencontre a permis de consolider le partenariat local, d'organiser les modalités de collecte et de redistribution alimentaire, et de renforcer l'ancrage territorial de SOLAAL NA.

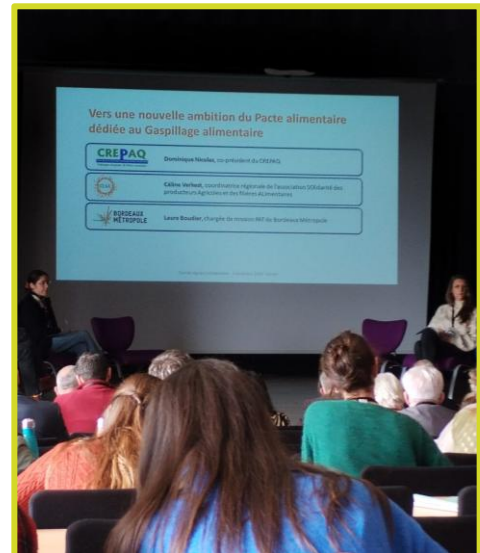


Invitation du CREPAQ

L'association a été invitée par le CREPAQ à prendre part à une table ronde lors des États Généraux du gaspillage alimentaire. Cette intervention a permis de partager l'expérience de SOLAAL en matière de mobilisation des producteurs et de redistribution des surplus alimentaires, tout en échangeant avec d'autres acteurs régionaux et nationaux du secteur.

PACTE ALIMENTAIRE

SOLAAL Nouvelle-Aquitaine a été invitée par la DRAAF à participer à une table ronde dans le cadre du renouvellement du Pacte alimentaire, pour lequel un sixième axe relatif à la lutte contre le gaspillage a été intégré. Cette participation a permis de présenter la stratégie et les projets de l'association, de mettre en avant l'Observatoire national des dons agricoles lancé par SOLAAL, ainsi que ses missions dans la lutte contre le gaspillage alimentaire.



Formations, réunions et activités de SOLAAL Nouvelle-Aquitaine

Au cours de l'année, la coordinatrice de SOLAAL Nouvelle-Aquitaine a suivi plusieurs formations internes, incluant la présentation de SOLAAL, la formation au diagnostic territorial, l'utilisation de Power BI et la gestion comptable. En juin, l'accent a été mis sur la communication, le CRM, la gestion des dons, la répartition, le refus d'agrégation et l'utilisation de la webapp. Les formations de juillet ont porté sur la gestion associative, le JNDA et les aspects administratifs, tandis qu'en octobre une session a été dédiée à la communication et à la recherche de financements.

L'association a également participé régulièrement aux **réunions réseau SOLAAL**, avec une participation mensuelle aux rencontres des coordinateurs et des chargés des dons. Ces réunions ont permis également de réfléchir au futur de SOLAAL et de préparer le budget 2026. Deux séminaires annuels regroupant toutes les antennes ont été organisés en juin et novembre.

Les rencontres institutionnelles ont été nombreuses : avec les départements et CCAS pour organiser des interventions auprès d'épiceries solidaires, avec la DREETS lors des journées régionales et des comités de concertation, et avec Bordeaux Métropole pour présenter SOLAAL et discuter de projets territoriaux.

Des échanges ont également eu lieu avec l'ADEME, la DRAAF, la Région Nouvelle-Aquitaine ainsi qu'avec les départements de la Dordogne et de la Gironde, portant sur les financements, les partenariats et l'aide alimentaire. L'équipe a par ailleurs été invitée à participer à une table ronde organisée dans le cadre du renouvellement du Pacte alimentaire, consacrée à l'aide alimentaire et à la lutte contre le gaspillage.

SOLAAL a développé de nombreux **partenariats associatifs** avec les Banques alimentaires, Restos du Cœur, Croix-Rouge, Andes, GALAS, REALIS, SSVF, Secours Catholique, Fédération d'Entraide Protestante, Le Relais, LINKEE, La Bulle et CREPACQ dans le but de présenter l'association, identifier les besoins et coordonner les actions régionales.

Les **partenariats avec le secteur agricole et les filières** ont impliqué la FRSEA, Jeunes Agriculteurs, FDSEA, Coopération Agricole, INTERFEL, CRIEL, Ovin Tech, PAT Bordeaux avec pour objectifs de sensibiliser les producteurs, organiser les dons et intégrer SOLAAL NA dans les dynamiques d'alimentation durable.

La présence de l'association sur les **salons et foires** a été importante : Salon de l'Agriculture de Bordeaux, Fête de la Terre à Smarves, Tech-Ovin, Sommet de l'Élevage et Capr'Inov permettant la présentation de SOLAAL NA, la sensibilisation au gaspillage alimentaire et la rencontre de partenaires et élus. Des actions de **prospection et communication** ont été menées pour développer le réseau et les collaborations logistiques avec notamment une interview dans la presse agricole annonçant l'arrivée de SOLAAL en Nouvelle-Aquitaine.

Enfin, la **gouvernance et la structuration de l'association** ont été renforcées par le Conseil d'Administration et l'Assemblée Générale, avec le vote du budget prévisionnel et la mise en place d'une structuration visant à assurer la pérennité, sécuriser les financements et renforcer les capacités opérationnelles.

Nous allons poursuivre et renforcer notre action en Nouvelle-Aquitaine en consolidant le traitement des dons et en faisant connaître notre solution auprès des producteurs agricoles. Notre objectif est de créer un lien durable avec eux, de mieux comprendre leurs pratiques et de les accompagner dans la valorisation de leurs invendus alimentaires.

Parallèlement, nous continuerons à nous rapprocher des associations d'aide alimentaire pour adapter nos interventions à leurs besoins concrets, afin que chaque don ait le maximum d'impact sur le terrain. Nous souhaitons également poursuivre notre rôle de sensibilisation sur les enjeux des invendus agricoles, du gaspillage alimentaire et de l'aide aux associations, en partageant bonnes pratiques et expériences auprès des acteurs locaux et régionaux



Enfin, nous continuerons à structurer notre association afin d'assurer son développement durable, sa pérennité et sa capacité à répondre efficacement aux besoins des acteurs du territoire dans les années à venir. Nous veillerons également à garantir la continuité des financements pour soutenir le développement de SOLAAL NA, l'objectif étant de pouvoir recruter une nouvelle personne chargée des dons et ainsi renforcer les capacités de la structure pour répondre aux besoins réels du territoire.



Notre participation au Salon International de l'Agriculture et à d'autres événements professionnels sera un levier pour renforcer notre visibilité et développer de nouveaux partenariats.

Nous allons également renforcer nos actions transversales en développant les parcelles solidaires et les glanages afin d'accroître notre rayonnement et notre visibilité sur le territoire. Notre objectif est de sensibiliser davantage les acteurs locaux aux enjeux de la lutte contre le gaspillage agricole, tout en consolidant des partenariats durables et en mobilisant plus largement les communautés autour de nos initiatives.

Avec un coût moyen de 0,35 € par repas, notre petite structure parvient à générer un impact significatif, démontrant la performance et la pertinence de nos initiatives sur le terrain.



Nouveau membre 2026





**PRÉFET
DE LA RÉGION
NOUVELLE-AQUITAINE**

*Liberté
Égalité
Fraternité*

Direction régionale
de l'économie, de l'emploi,
du travail et des solidarités (DREETS)



**RÉPUBLIQUE
FRANÇAISE**

*Liberté
Égalité
Fraternité*

ADEME



**AGENCE DE LA
TRANSITION
ÉCOLOGIQUE**

Le Conseil d'administration

Le Conseil d'administration est constitué de **20 membres au maximum**.

En 2025, il comprenait 6 membres :

6 administrateurs représentant les membres fondateurs :

- Marie GRIFFATON | FRSEA NA
- Jean-Christophe JUSTE | FRSEA NA
- Denis MOUSSEAU | Chambre régionale d'agriculture Nouvelle-Aquitaine
- Michaël MAGNIER | JA NA
- Clément COURTEIX | JA NA
- Léo DEZEN | JA NA

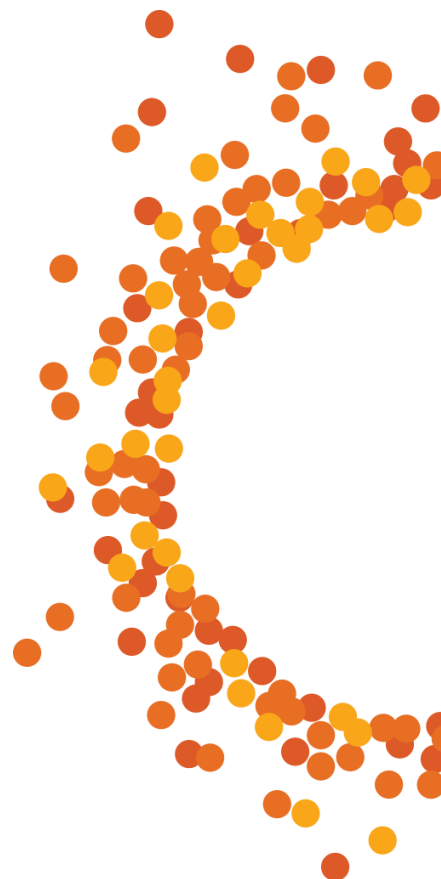
Membre allant nous rejoindre en 2026 :

SAFER NA
ARCMSA
Chambre interdépartementale
d'agriculture 17/79

Le Bureau

Le bureau est composé de 6 membres, élus pour la durée de leur mandat au Conseil d'administration :

Présidente | Marie GRIFFATON
Vice-Président | Mickaël Magnier
Secrétaire général | Denis MOUSSEAU
Trésorier | Jean-Christophe JUSTE
Membre | Clément Courteix
Membre | Léo Dezen



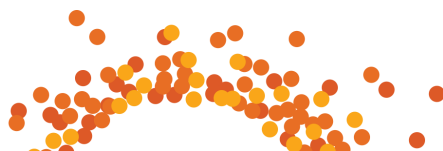
L'équipe

SOLAAL Nouvelle-Aquitaine



Marie GRIFFATON
Présidente
mariegriffaton@hotmail.fr
06 08 61 45 85

Coordinatrice
nouvelleaquitaine@solaal.org
06 07 89 43 22



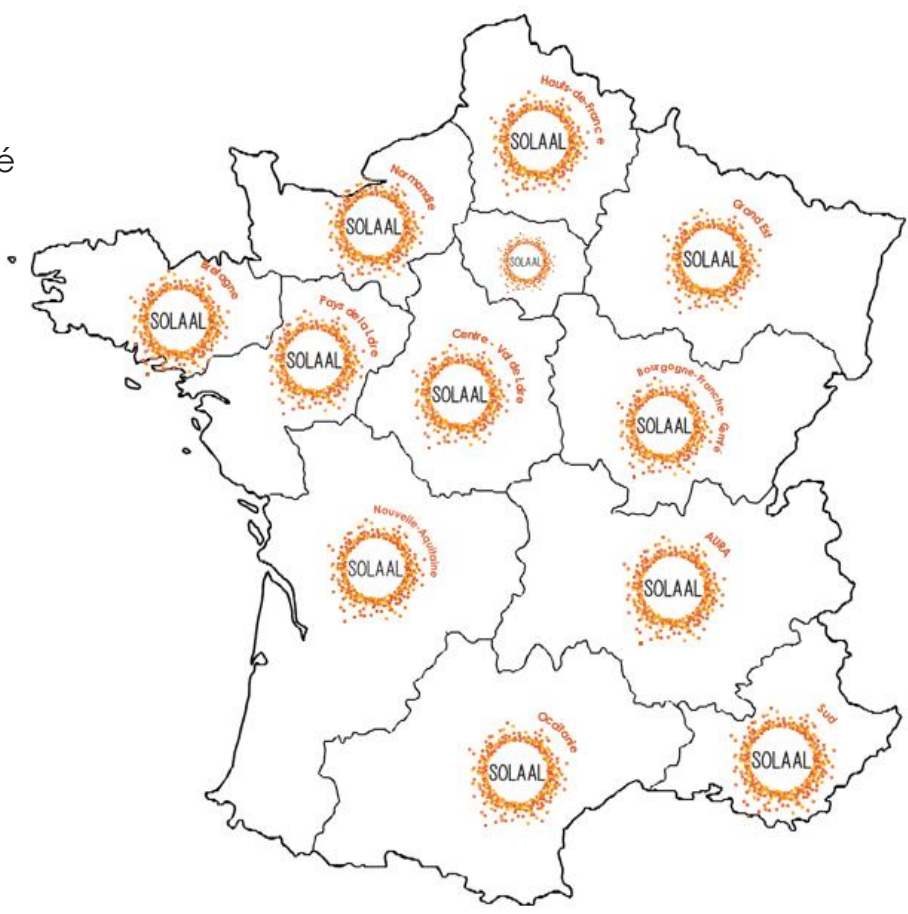
En 2025,
le réseau SOLAAL compte 12 antennes
sur le territoire national.

Associations régionales

- Auvergne-Rhône-Alpes
- Bourgogne Franche-Comté
- Bretagne
- Centre-Val-de-Loire
- Grand Est
- Hauts-de-France
- Ile de France
- Normandie
- Nouvelle-Aquitaine
- Occitanie
- Pays de la Loire
- Sud

Siège

Paris





facilite
le don alimentaire

SOLAAL Nouvelle-Aquitaine

Cité mondiale, 6 parvis des Chartrons ■ Siret 943 628 131 00014
06 07 89 43 22 ■ nouvelleaquitaine@solaal.org ■ www.solaal.org/nouvelle-aquitaine