



Rapport d'activité

SOLAAL Centre-Val de Loire

2024

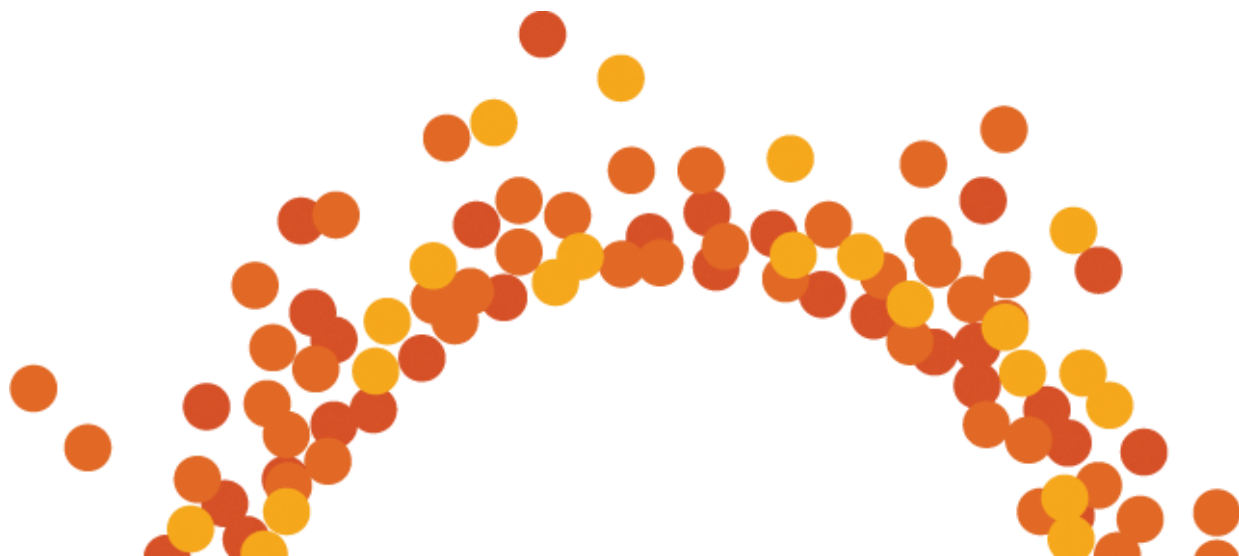


FACILITE LE DON AGRICOLE



Sommaire

Edito	3
Temps forts	4
Optimiser notre activité opérationnelle	7
- Bilan des dons sur la région	8
- Bilan par département	13
- Différents types de dons	19
 Développer notre notoriété	 21
- JNDA	22
- Participation aux événements régionaux	23
- Relations presse	24
- Réseaux sociaux	24
- Rôle des collectivités	24
 Assurer notre développement	 25
- Nos mécènes s'engagent	26
- Le réseau SOLAAL	28
- Développement des activités du réseau	29
- Notre gouvernance	30



Sébastien Prouteau

Président de SOLAAL Centre-Val de Loire



Depuis sa création en 2021, nous avons toujours eu à cœur de développer notre antenne régionale de SOLAAL Centre-Val de Loire. 2024, s'inscrit donc dans la poursuite de cet objectif, comme vous le démontre ce rapport d'activité.

Durant ce nouvel exercice, afin de répondre aux besoins croissants des bénéficiaires, nous avons recruté une collaboratrice en charge des dons agricoles. Ce poste vient en soutien à notre coordinatrice régionale. Ce duo permet à SOLAAL CVL, de pouvoir s'étendre sur l'ensemble du territoire avec pour objectif d'être présent sur les six départements de la région.

Notre sourcing de donateurs s'agrandit par cette collaboration, permettant de répondre à la demande grandissante des associations caritatives mais aussi par notre volonté de pouvoir proposer plus de diversité dans les produits agricoles durant toutes les saisons.

L'exercice passé nous a permis de mettre l'accent sur un mode d'action solidaire de terrain, via les opérations de glanage. Ces rendez-vous avec des bénévoles des associations caritatives, des bénéficiaires et des élus locaux, permettent de collecter des produits agricoles directement dans le champ, soit à l'issue de la récolte ou quand cette dernière ne peut avoir lieu. Ce droit d'usage datant du Moyen Age est encore aujourd'hui un moyen simple de pouvoir réduire le gaspillage de denrées alimentaires et qui plus est de pouvoir partager un moment de convivialité avec les personnes présentes.

Dans les actions à venir, nous essaierons de porter un nouveau projet, celui de la parcelle agricole solidaire. Cela consisterait à produire sur une parcelle agricole, des produits divers et variés afin de pouvoir les récolter aux profits des associations caritatives locales. Ce nouvel axe d'action solidaire devra trouver son triptyque entre la propriété pour la mise à disposition de la parcelle agricole, l'association caritative et les bénévoles pour la mise en place et la conduite des cultures.

2024 est aussi une année de confortation avec nos partenaires financiers, qui participent au développement de notre association. Je tiens d'ailleurs à remercier respectueusement l'ensemble des collectivités, acteurs économiques locaux, représentants de l'Etat, mécènes, pour leur soutien.

Mes remerciements iront aussi à l'ensemble des professionnels agricoles pour leurs dons aux profits des bénéficiaires, sans eux, sans leurs démarches volontaires, sans leurs esprits de solidarité, nous ne pourrions prétendre à ces résultats.

Je connais les difficultés que traverse le monde agricole, avec les aléas climatiques et les difficultés économiques. Je constate que l'esprit du bon sens paysan reste une valeur forte de nos agricultrices et agriculteurs, la valeur de **produire pour avant tout nourrir.**

Les temps forts de 2024

En 2024, SOLAAL Centre-Val de Loire a été à l'oeuvre sur tout le territoire pour **sensibiliser** à la solidarité du monde agricole, **animer** des ateliers sur le gaspillage alimentaire et **organiser** les dons des acteurs agricoles.



SIA / février 2024

Le Salon International de l'Agriculture 2024 a été l'occasion de signer une convention de partenariat avec les quatre caisses du Crédit Agricole de la région Centre-Val de Loire.

Une chaîne du don a été organisée par SOLAAL permettant de récolter 1 500 kg de denrées pour la Banque Alimentaire.



Assemblée générale / Avril 2024

Lors de cette Assemblée générale électorale, Sébastien Prouteau a été élu président de l'association. Il prend la suite de Florent Lepretre, président de SOLAAL Centre-Val de Loire depuis sa création, fin 2021.

Les partenaires de l'association ont été conviés pour un bilan des premières années de l'association.



Trophées Touraine Propre / juin 2024

Chaque année, le Syndicat Touraine Propre récompense les actions en faveur de la prévention et de la réduction des déchets. L'objectif est ainsi de mettre en lumière les initiatives locales les plus innovantes réparties en différentes catégories.

Lors de la 15e cérémonie, l'association SOLAAL Centre-Val de Loire a été nommée Lauréate dans la catégorie Agriculture pour ses actions en 2023. Cette année là, en Indre-et-Loire, l'association avait organisé le don de 100 tonnes de produits vers des associations d'aide alimentaire habilitées, soit l'équivalent de 200 000 repas.



Tour de France / juillet 2024

A l'occasion de l'étape de repos du Tour de France, SOLAAL Centre-Val de Loire a organisé une chaîne du don durant une journée organisée par les JA et la FNSEA du Loiret.

L'équipe du Tour de France, de la FNSEA, des JA mais aussi des partenaires et des donateurs de l'associations se sont mobilisés dans cette chaîne qui a collecté plus de 2800 kg de produits alimentaire : fruits, légumes, plats préparés et huiles végétales.

Les produits collectés ont été donné à la Banque Alimentaire du Loiret.



JNDA / septembre 2024

Chaque année et tout au long du mois de septembre, SOLAAL organise les Journées nationales du don agricole (JNDA).

Cette année 10 actions ont été menées en Centre-Val de Loire (glanages solidaires, actions de sensibilisation, visites d'associations). Le mois de septembre a cumulé 41 625 kg de dons du monde agricole qui ont été distribués à 27 associations d'aide alimentaire



Ferme Expo Tours / novembre 2024

Chaque année le salon permet de retrouver les donateurs et partenaires de l'association dans la convivialité. SOLAAL Centre-Val de Loire assure, sur différents stands, des temps de sensibilisation au gaspillage alimentaire avec des quizz.

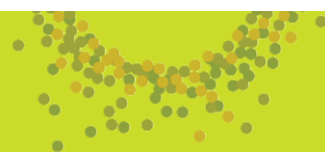
Pour la 2^e année consécutive, SOLAAL Centre-Val de Loire s'est associée à la Chambre d'agriculture d'Indre-et-Loire et la Banque Alimentaire de Touraine afin d'organiser une collecte à la fin de l'évènement. Cette année, plusieurs jeunes en service civique auprès de l'organisme Unis Cité se sont portés volontaires pour prêter main forte pendant la collecte.

Grâce à leur mobilisation et à celle des exposants, près de 1 300 kg de produits alimentaires ont été collectés.
Merci aux exposants !

OPTIMISER

NOTRE ACTIVITÉ OPÉRATIONNELLE

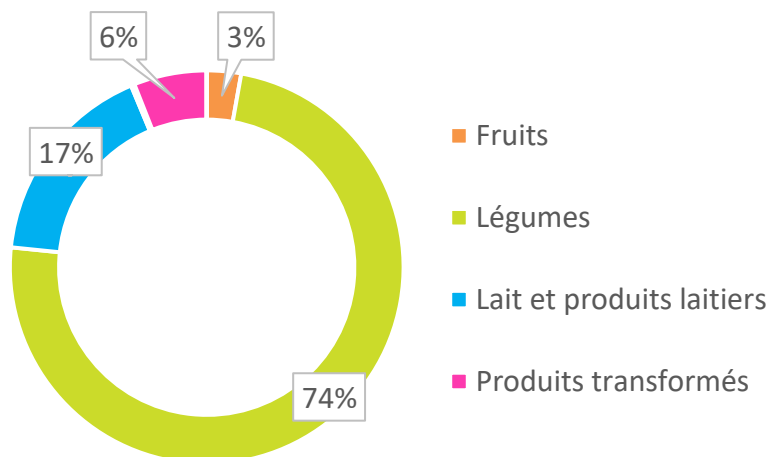
- Bilan des dons sur la région
- Bilan des dons par département
- Les différents types de dons
- L'Observatoire national du don agricole



En 2024, **259 tonnes** de produits ont été données par les acteurs agricoles et alimentaires de la région Centre-Val de Loire. Ce chiffre est en hausse de 80 % par rapport à 2023. Cette hausse s'explique par le développement de l'association en région ainsi que par les aléas climatiques entraînant des surproductions ou des productions qui ne correspondent pas aux normes de vente par leur aspect.

Les produits donnés

Les dons de l'année sont presque exclusivement des produits frais (94 % de produits frais). Les **fruits et légumes** représentent toujours la grande majorité des produits donnés avec **77 % des dons** (- 22 points / 2023). La différence dans la part de fruits et légumes donnés s'explique par une diversification des dons proposés suite à différents évènements notamment :



Volume de produits donnés en Centre-Val de Loire en 2024



Philippe Leseure, Directeur Filières, LSDH

• Lancement des dons de lait avec LSDH

En 2024, LSDH a fait appel à SOLAAL CVL pour assurer la distribution des dons de lait des éleveurs adhérents à la laiterie. Ainsi **70 500 L** de lait d'éleveurs de 4 régions ont été distribués à cinq réseaux associatifs de la région Centre-Val de Loire : Andès, la Banque Alimentaire, Les Restos du Cœur, le Secours Populaire et la Croix-Rouge.



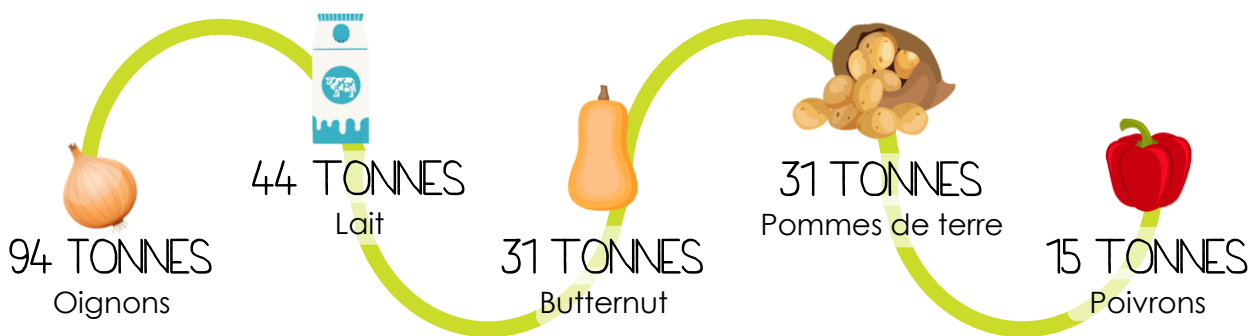
Réception des palettes de lait chez les associations d'aide alimentaire (de g.à d. Croix-Rouge de Vendôme, Banque Alimentaire du Cher et Secours Populaire du Loiret)

• Aide à l'écoulement des stocks des Restos du Cœur

Au printemps, la plateforme régionale des Restos du Cœur a sollicité l'aide de l'association pour écouler son stock de moutarde. Grâce au travail de réseau de SOLAAL, plus de **12 tonnes de moutarde** ont été distribuées dans 5 régions à 14 associations d'aide alimentaires habilitées.



Top 5 des produits les plus donnés en région Centre-Val de Loire sur l'année



Les glanages solidaires en voie de développement en 2024

Le glanage est une pratique qui consiste, avec l'accord du producteur, à récupérer après récolte des produits végétaux au sol ou sur pied et non ramassés. Cette coutume est autorisée seulement **en journée, sans outils** et est **interdite sur un terrain clôturé**.

SOLAAL Centre-Val de Loire, organise pour ses donateurs des **glanages solidaires**, où tous les produits ramassés sont destinés à une ou plusieurs associations d'aide alimentaire. Pour cela, l'association réunit des bras (bénévoles et personnes accueillies des structures, étudiants du

monde agricole, salariés d'entreprise en opération teambuilding, etc) et organise l'opération. En fin d'opération, un temps **convivial** est toujours de mise pour favoriser les échanges entre tous les participants.



En 2024, les glanages solidaires représentent :

11

Actions dans 5 départements

4,3

Tonnes de fruits et légumes

20

associations d'aide alimentaire bénéficiaires des produits

Bilan des dons

Bilan des dons sur la région

Les donateurs de la région Centre-Val de Loire

L'année 2024 marque la fidélisation des donateurs acquis en 2023 avec 40 acteurs agricoles qui ont renouvelé leurs dons.

97

Donateurs actifs
(+37 / 2023)

dont 57 nouveaux
(+5 / 2023)

Donateur tourangeau (37)

Nous donnons nos produits pour éviter de les jeter. Ils ne sont pas parfaits mais restent propres à la consommation. Il y a également une contrepartie fiscale à prendre en compte d'un point de vue financier. L'accompagnement de SOLAAL est professionnel, réactif et efficace !

Gérald Céleste

Aux Légumes Célestes (45)

On a commencé les dons en 2024, surtout avec des carottes issues d'écart de tri. La démarche est très simple, on appelle Laura et une association passe récupérer les produits la semaine suivante. Nous sommes totalement satisfaits et allons poursuivre les dons cette année quand nous en aurons besoin.

Adèle Champdavoine

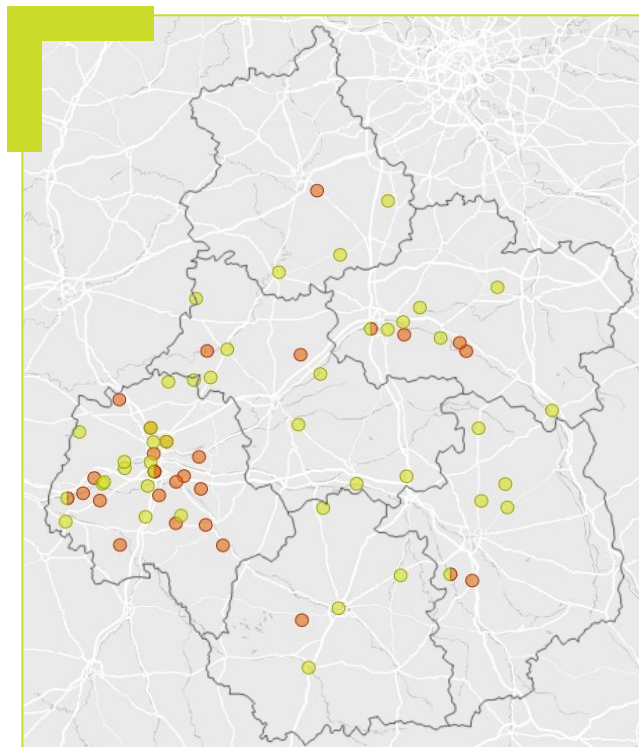
Ferme du Couëtron (41)

Nous avons choisi de donner nos produits pour ne pas gaspiller nos excédents de cultures. L'accompagnement de SOLAAL est très bien, c'est simple à la fois avec l'application et avec la mise en contact des assos qui viennent récupérer les denrées. C'est très utile et important qu'un réseau comme le vôtre existe pour donner une nouvelle vie à nos produits

Donatrice Tourangelle (37)

Je dirige une entreprise de maraîchage sur le modèle de cueillette libre service. En fin de saison je préfère donner les invendus que de les jeter.

J'ai découvert SOLAAL grâce à un mail de la chambre d'agriculture. Avec SOLAAL je n'ai pas à chercher d'association et celles qui font des glanages sont toujours ravies.



Répartition des donateurs sur la région
en 2024
(vert = nouveau donateur)



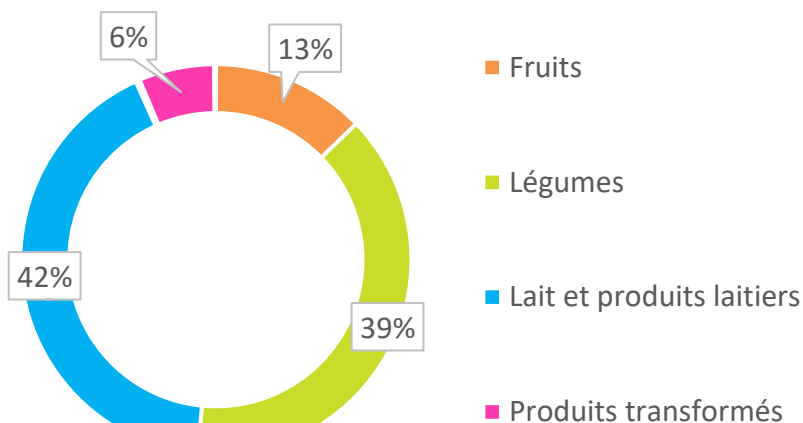
Les associations d'aide alimentaire

62 associations d'aide alimentaire habilitées (+ 17 / 2023) de la région ont reçu

223 tonnes de produits alimentaires (+ 16 tonnes / 2023)

soit l'équivalent de **446 000** repas (+ 34 000 eq.repas / 2023)

Grâce au **travail de réseau** de SOLAAL, les associations d'aide alimentaire de la région Centre-Val de Loire peuvent bénéficier de dons de régions éloignées. Cela permet aux donateurs de trouver des débouchés à leurs dons et aux associations d'avoir accès à une plus grande diversité de produits. Ce travail de réseau n'empêche pas les **dons locaux**. En 2024 **59 %** des dons reçus par les associations de la région sont des produits du Centre-Val de Loire.



Dons récupérés par les associations de la région en 2024 (volume)

Jean-Paul Alliot

Bénévole à Emmaüs
Châteauroux

C'est vraiment un beau cadeau et de la solidarité en action, toute ma reconnaissance aux personnes qui œuvrent pour ce partage. Si vous saviez le bien que vous faites par votre initiative, que les personnes généreuses et altruistes fassent des émules.

Blandine Versavel

Bénévole à la Banque Alimentaire de Touraine

Nous sommes allés ce matin chercher les 2 palox. Très beau produit. Merci beaucoup. Nous sommes prêts à renouveler l'opération.

Maryline Cherrier

Responsable du Panier Mehunois

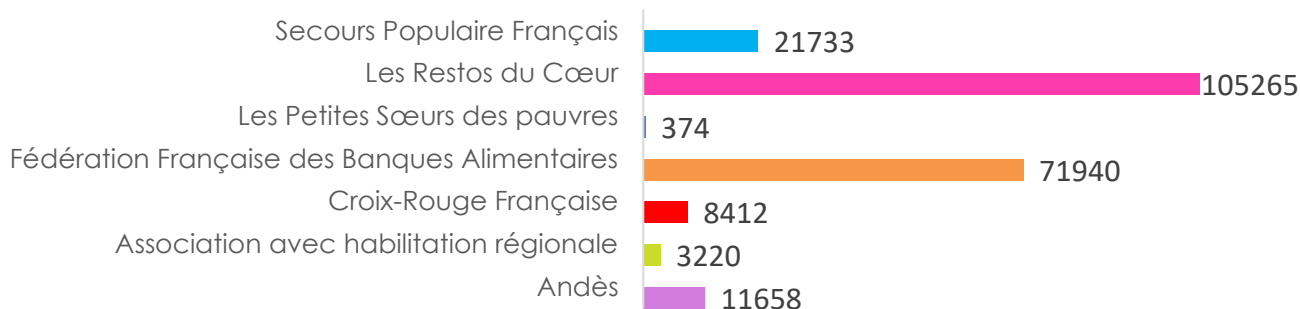
Nous avons apprécié ce moment de partage où nous avons rencontré des professionnels passionnés. Belle qualité des produits. Nous espérons que cela se poursuive.

Bilan des dons

Bilan des dons sur la région

Statutairement, SOLAAL Centre-Val de Loire propose les dons en premier lieu aux associations ayant **l'habilitation nationale**. Si ces structures ne sont pas intéressées par le don ou l'action proposée, alors SOLAAL Centre-Val de Loire fait suivre la proposition aux associations ayant **l'habilitation régionale**.

Volumes de dons récupérés par les différents réseaux associatifs de la région en 2024 (en kg)



Chaque année, SOLAAL Centre-Val de Loire organise des temps d'échange avec les associations d'aide alimentaire nationales habilitées dans chaque département.

Ces **comités de liaison** permettent de revenir sur les dons de l'année écoulée, d'identifier les freins, d'échanger sur les besoins des associations et sur de futurs projets. En somme, d'améliorer le fonctionnement et l'approvisionnement des structures d'aide alimentaire en renforçant notre collaboration.



+ d'infos

• **L'habilitation nationale**

Concerne les associations actives dans plusieurs régions

• **L'habilitation régionale**

Concerne les associations actives dans une région ou plusieurs mais dans moins de 9 départements

Guillaume Jarry

Directeur de la Banque Alimentaire du Loiret

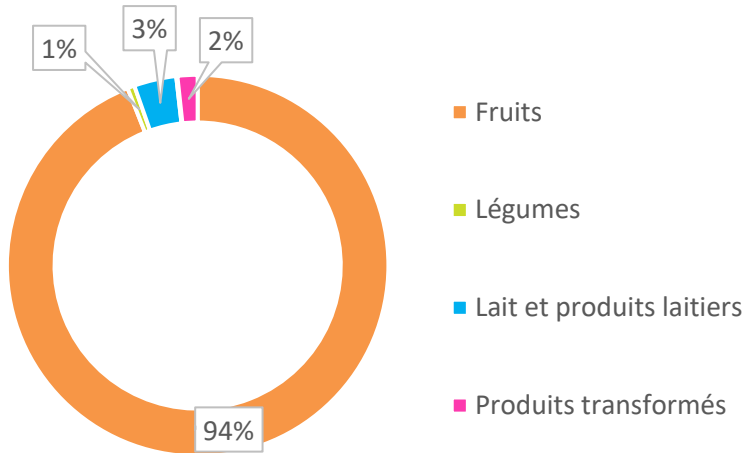
SOLAAL est un partenaire très intéressant de par l'importance de pouvoir distribuer des fruits et légumes frais. La mise en relation avec les agriculteurs donateurs et les modalités de retrait des dons sont facilitées par nos interlocuteurs chez SOLAAL. Les produits sont généralement de bonne qualité, toujours "distribuables". Il n'y a pas ou très peu de tri à effectuer. Les relations sont, au quotidien, efficaces et professionnelles. Les réunions, ou visioconférences organisées par SOLAAL permettent de fluidifier les relations avec SOLAAL, mais aussi avec les autres partenaires. Le rythme de ces réunions me semble suffisant. Merci à vous pour votre travail et notre excellente collaboration.

Bilan des dons

Bilan des dons par département

Le Cher (18)

● Dons réalisés par les acteurs agricoles



18

Dons (+ 15 /2023)

1 002

Volume donné en kg
(+ 654 kg /2023)

8

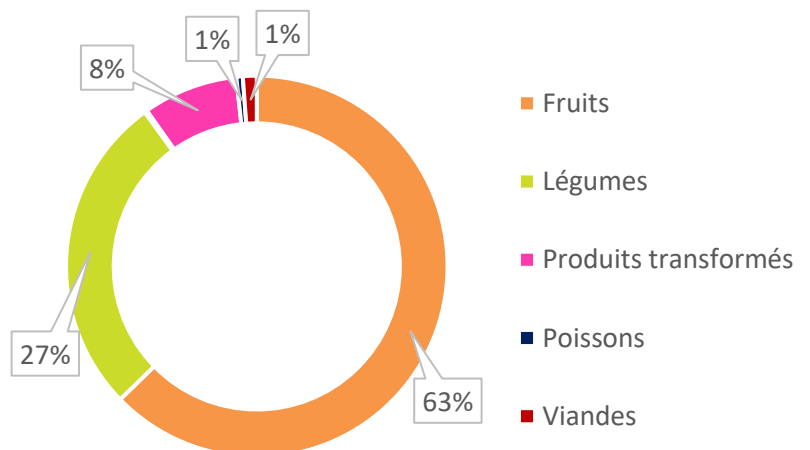
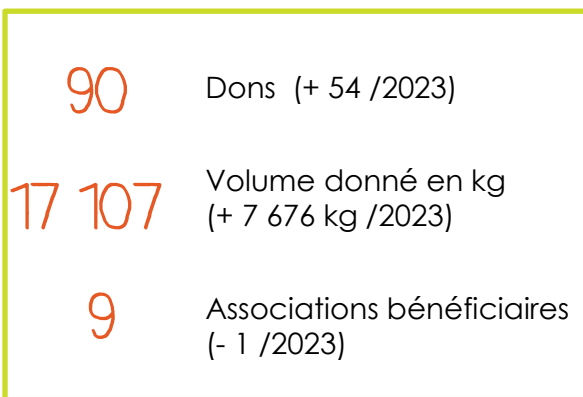
Donateurs (+6 /2023)

3

Glanage (+1 /2023)

Types de dons : glanages solidaires, événement et collecte avec les magasins Gamm Vert.

● Dons reçus par les associations d'aide alimentaire habilitées



A la rencontre des producteurs aux journées **au pré de la Ferme** organisées par le Conseil départemental et la Chambre d'agriculture



Participation au **comice de Chateameillant** et sensibilisation des visiteurs et exposants au don agricole

Bilan des dons

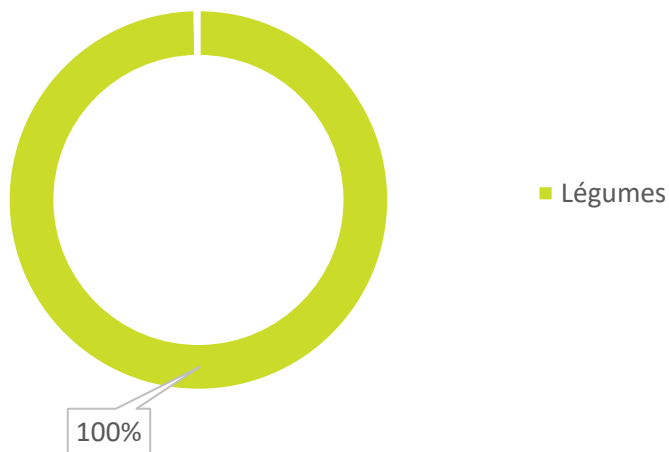
Bilan des dons par département

L'Eure-et-Loir (28)

Sensibilisation des producteurs au don agricole au sein du Conseil d'administration de la FNSEA 28



● Dons réalisés par les acteurs agricoles

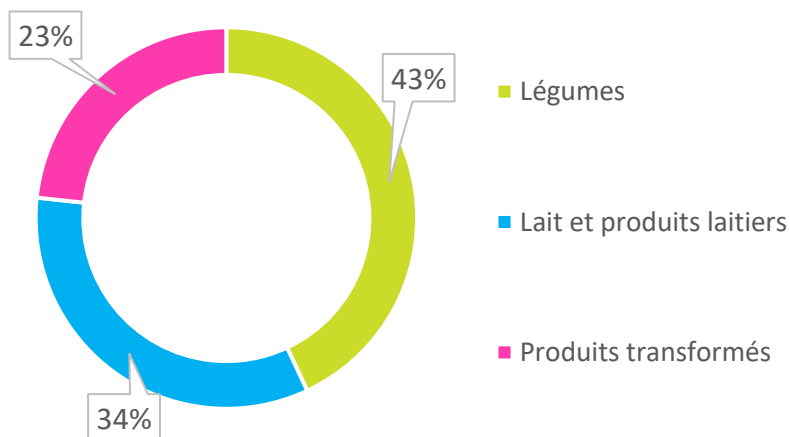


8 Dons (- 15 /2023)
6 616 Volume donné en kg (- 481 kg /2023)
5 Donateurs (-1 /2023)
1 Glanage (-1 /2023)

Types de dons : glanage solidaire, Ferme Expo et dons sur exploitations agricoles,

● Dons reçus par les associations d'aide alimentaire habilitées

13 Dons (- 5 /2023)
7483 Volume donné en kg (-727 kg /2023)
6 Associations bénéficiaires (- 3 /2023)

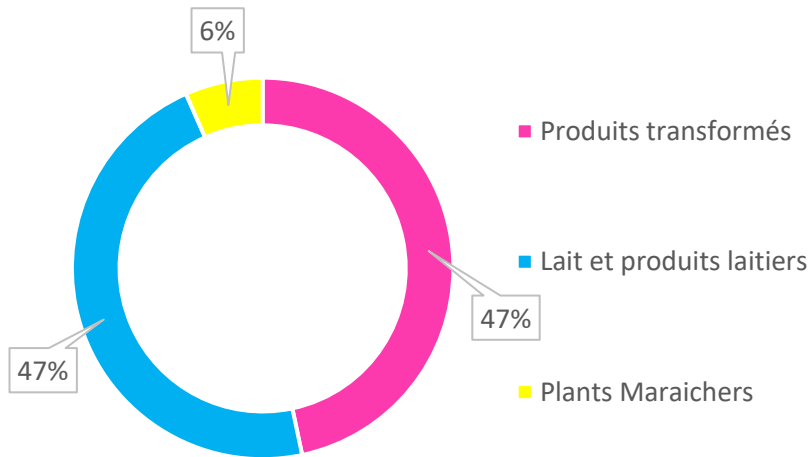


L'Indre (36)



Intervention auprès des étudiants du Lycée Saint-Cyran du Jambot et **mise en situation** de gestion d'un don

● Dons réalisés par les acteurs agricoles

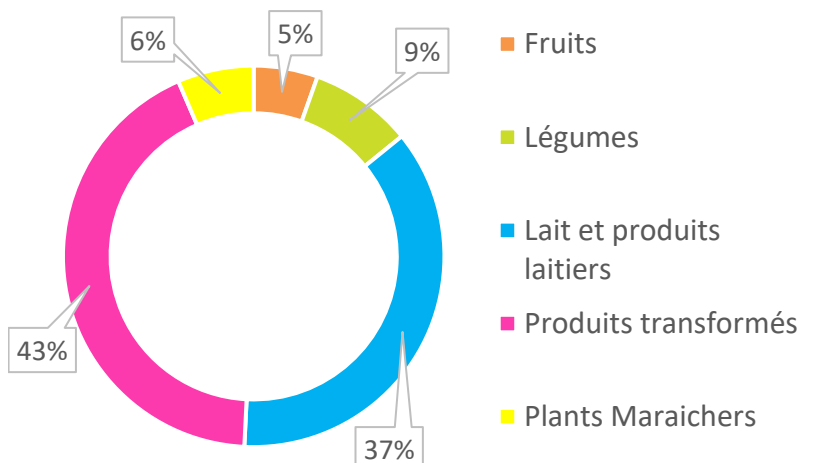


24	Dons (+ 22 /2023)
9093	Volume donné en kg (+ 8 903 kg /2023)
8	Donateurs (+7 /2023)
0	Glanage (stable /2023)

Types de dons : dons sur exploitation agricole, collecte Gamme Vert, Ferme Expo.

● Dons reçus par les associations d'aide alimentaire habilitées

25	Dons (+ 22 /2023)
6 879	Volume donné en kg (+ 5 989 kg /2023)
8	Associations bénéficiaires (+4 /2023)

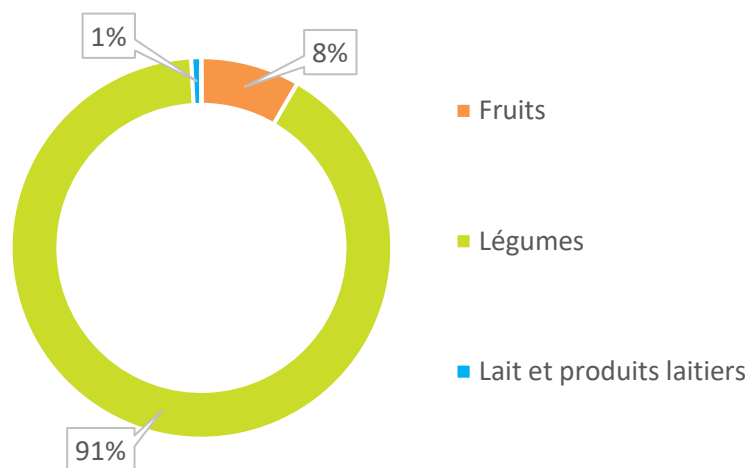


Bilan des dons

Bilan des dons par département

L'Indre-et-Loire (37)

● Dons réalisés par les acteurs agricoles



162

Dons (+ 50 /2023)

61 105

Volume donné en kg
(-39 919 kg /2023)

43

Donateurs (+6 /2023)

4

Glanages (+1 /2023)

Types de dons : glanages solidaires, évènement et collecte avec les magasins Gamm Vert.

● Dons reçus par les associations d'aide alimentaire habilitées

224

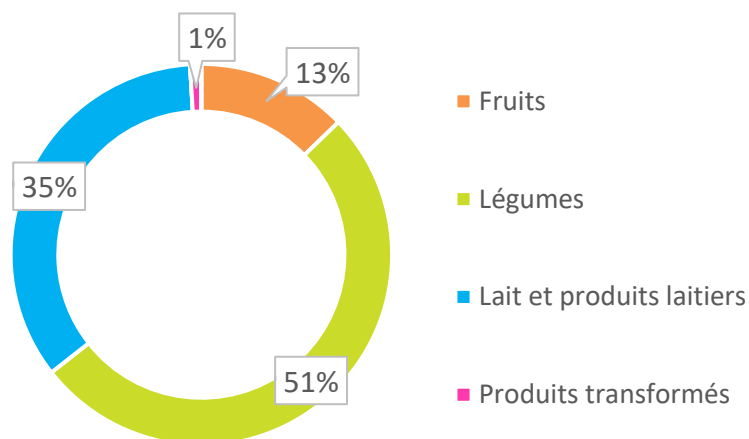
Dons (+ 54 /2023)

110 786

Volume donné en kg
(+ 7 676 kg /2023)

16

Associations bénéficiaires
(- 1 /2023)



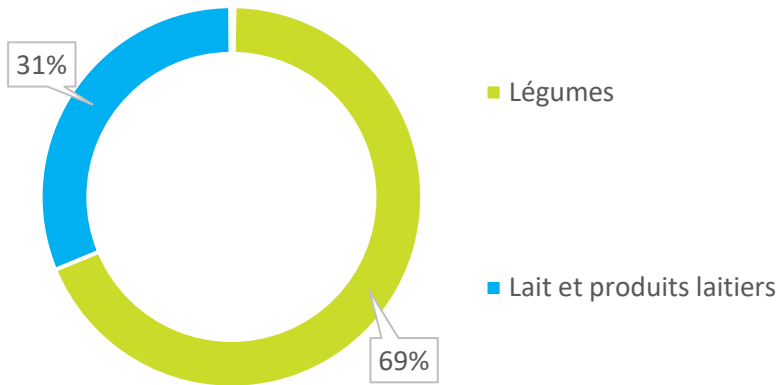
2^e édition de la collecte solidaire sur **Ferme Expo Tours**
Au total **1 282 kg** de denrées alimentaires ont été collectés et donnés à la Banque alimentaire

Plusieurs glanages de fruits (pommes, poires) et de légumes divers, ont été organisés .



Le Loir-et-Cher (41)

● Dons réalisés par les acteurs agricoles



100 Dons (+ 2 /2023)

117 125 Volume donné en kg (+ 117 087 kg /2023)

13 Donateurs (+11 /2023)

1 Glanage (+ 1 /2023)

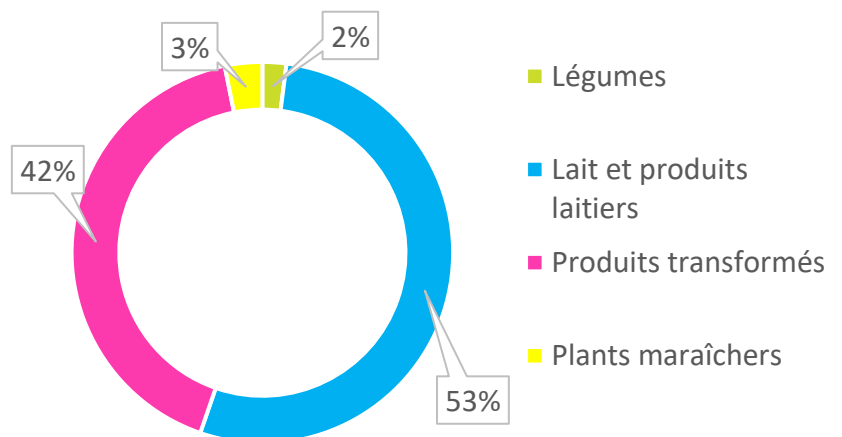
Types de dons : glanages solidaires, évènement et collecte avec les magasins Gamm Vert.

● Dons reçus par les associations d'aide alimentaire habilitées

19 Dons (+ 14 /2023)

9 464 Volume donné en kg (+ 7 857 kg /2023)

7 Associations bénéficiaires (+ 1 /2023)



Glanage solidaire de pommes de terre chez Olivier Hardouin pour l'association Essentielles basée à Blois.



Tenue d'un stand sur **Festi'Campagne**

Bilan des dons

Bilan des dons par département

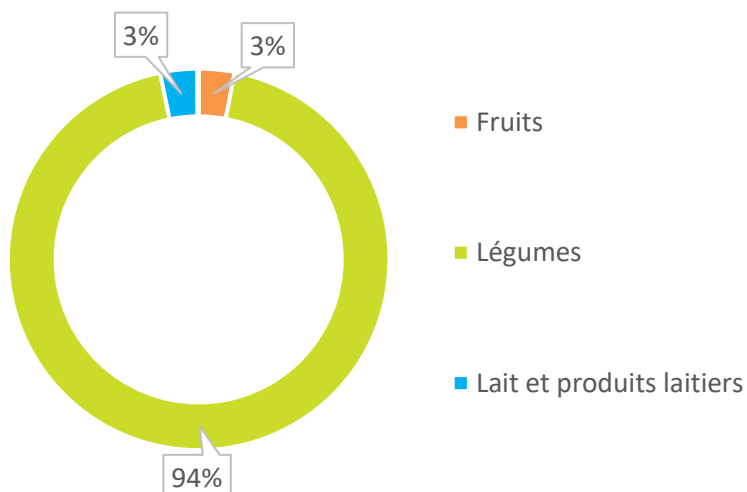
Le Loiret (45)

Glanage solidaire avec le Conseil départemental du Loiret et Les 3 Laboueurs au profit du Secours Populaire de Pithiviers

Glanage solidaire dans le Verger Associatif de la Jonchère avec le Secours Populaire



● Dons réalisés par les acteurs agricoles

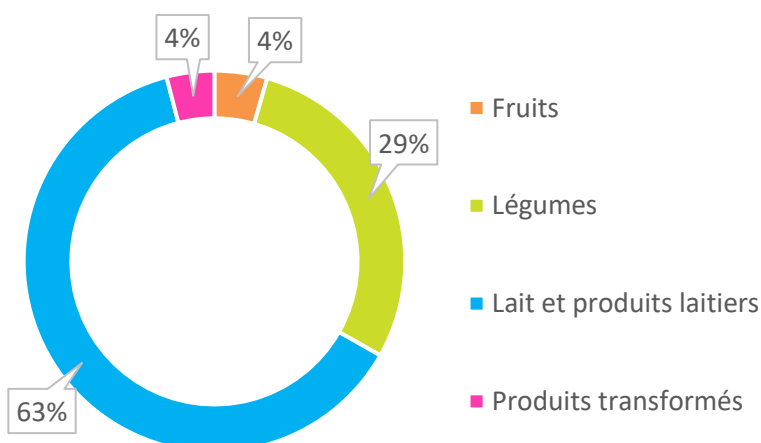


83 Dons (+ 63 /2023)
63 752 Volume donné en kg (+ 29 160 kg /2023)
20 Donateurs (+8 /2023)
2 Glanage (+2 /2023)

Types de dons : glanages solidaires, événement et collecte avec les magasins Gamm Vert.

● Dons reçus par les associations d'aide alimentaire habilitées

82 Dons (+ 53 /2023)
70 967 Volume donné en kg (+ 61 390 kg /2023)
16 Associations bénéficiaires (+ 10 /2023)



Différents types de dons gérés par SOLAAL Centre-Val de Loire



Exploitations, coopératives, grossistes

Les dons de ces acteurs représentent la majorité des dons. Ce sont souvent des invendus. Ils peuvent être facteur de lien social en permettant la rencontre entre donateurs et bénévoles des associations bénéficiaires.



Retrait Communautaire

Ce dispositif européen sert à réguler le marché de certains fruits et légumes. Plutôt qu'une mise en marché, des productions peuvent être écartées et dirigées vers les associations d'aide alimentaire. Chaque retrait est contrôlé par FranceAgriMer.



Refus d'Agréage

SOLAAL intervient auprès de 188 plateformes de fruits et légumes de la grande distribution, pour les agriculteurs et coopératives dont les fruits et légumes ont été refusés à l'agrégation. En Centre-Val de Loire, ce type de don concernait **120 tonnes** de produits en 2024.



Magasins (issus de coopératives agricoles)

L'organisation de collectes dans des magasins issus de coopératives agricoles peut donner lieu à des dons.



Glanages solidaires

Les glanages solidaires consistent à récupérer, à la demande du donateur, des produits non ramassés. Des bénévoles et bénéficiaires d'associations sont mobilisés. SOLAAL a rédigé une convention permettant d'encadrer cette pratique.



Lors d'évènements

En plus des événements dont SOLAAL est à l'initiative, l'association organise des dons lors d'événements locaux. Par exemple en région, chaque année à Ferme Expo Tours.



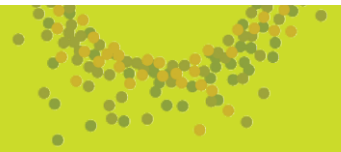
Abandon de recette

Des producteurs de grandes cultures, dont les produits ne sont pas directement consommables, peuvent abandonner une partie de la valeur de leur récolte au profit de SOLAAL ou d'une association d'aide alimentaire.

DÉVELOPPER

NOTRE NOTORIÉTÉ

- Journées nationales du don agricole (JNDA)
- Evènements locaux
- Relations presse
- Réseaux sociaux
- Rôle des collectivités



10^e édition des Journées nationales du don agricole !

Depuis 2015, SOLAAL met en avant la solidarité du monde agricole en organisant chaque mois de septembre les **Journées nationales du don agricole (JNDA)**. Durant ce mois de solidarité, des dizaines d'acteurs agricoles se sont mobilisés, permettant l'organisation de 75 actions solidaires dans toutes la France. Grâce aux agriculteurs, coopératives, marchés de gros, lycées agricoles, et bénévoles, **1107 tonnes** de produits agricoles ont été récoltés.

En Centre-Val de Loire, sur le mois de septembre

41 625 KG de dons ont été enregistrés

10 ACTIONS ont été menées



5 Glanages solidaires

Des actions dans 3 départements ayant permis de récolter **1 525 kg** de fruits et légumes

2 Évènements

- Bourges se fait bio : Collecte de 69 kg auprès des exposants pour l'ESBN et l'Epicerie du Val d'Auron
- Festi'Campagne : Sensibilisation des visiteurs et exposants



2 Actions de sensibilisation

- A la rencontre des producteurs :
- Sur le Marché de gros de Tours
 - Intervention en CA FNSEA 28



1 Visite solidaire

COP'1 Orléans : Rencontre et visite des locaux de la nouvelle association d'aide alimentaire aux étudiants

SOLIDARITÉS
CO-P1
ÉTUDIANTES

Tout au long de l'année, SOLAAL Centre-Val de Loire a coorganisé ou participé à des évènements partout en région. Ces manifestations permettent à l'association de retrouver ses partenaires dans des temps conviviaux, de créer du réseau et de communiquer sur la solidarité du monde agricole.

Conférence « La France qui a faim » - Février - 45

Co-organisation d'une conférence avec le Collectif ALERTE Centre-Val de Loire et l'autrice Bénédicte Bonzi. Les échanges ont abordé le fonctionnement de l'aide alimentaire et ses limites.

Journée régionale des PAT - Janvier - 45

Présentation de l'association aux participants

Gamm Vert solidaire - Mai - 18 - 41 - 45

Organisation de collectes alimentaires dans 14 magasins Gamm Vert

Marché Bio - Juin - 18

Sensibilisation des producteurs et consommateurs sur le marché Bio organisé par BioBerry à St-Martin d'Auxigny

Journée Nationale de la pomme - Juin - 37

Présentation de l'association aux acteurs du monde de la pomme

Tour de France - Juillet - 45

Organisation d'une chaîne du don

Festi' Campagne - Septembre - 41

Tenue d'un stand pour sensibiliser les participants au don agricole

Bourges se fait Bio - Septembre - 18

Tenue d'un stand et organisation d'une collecte alimentaire

Ferme Expo Tours - Novembre - 37

Tenue d'un stand, rencontres donateurs, prospection et organisation d'une collecte

Du Champ à l'Assiette - Novembre - 18

Participation au forum et tenue d'un stand, sensibilisation des élèves

Forum Open Agrifood - Novembre - 45

Présentation d'une masterclass : « une bonne alimentation, c'est celle qui n'est pas gaspillée » auprès de cinquante élèves



Relations presse

En tant que structure émergente, SOLAAL Centre-Val de Loire a à cœur de communiquer sur ses activités. En 2024, l'association a réussi à communiquer sous différents formats.

21

Articles dans la presse régionale

Horizons, L'information agricole du Cher, Terre de Touraine, L'Echo républicain, La République du Centre, Le Parisien, Le Courrier du Loiret

4

Reportages TV et radio

France 3, France Bleu Orléans, Nostalgie Orléans

13

Autres formes de visibilité

(Blogs, newsletters, sites d'infos en ligne)

Infos Tours, Actu Orléans, newsletters des partenaires

Réseaux sociaux

SOLAAL Centre-Val de Loire tient différents réseaux sociaux pour informer toute personne intéressée par la lutte contre les pertes agricoles et par l'accessibilité à l'alimentation pour toutes et tous.



319 abonnés
+ 150 en 2024



85 abonnés
+ 21 en 2024



129 abonnés
+ 47 en 2024

Rôle des collectivités

Les projets alimentaires territoriaux (PAT), portés par les collectivités, ont pour objectif de soutenir la production et la consommation de produits locaux et de répondre à des problématiques locales concernant l'alimentation.

SOLAAL Centre-Val de Loire travaille avec les collectivités pour les conseiller sur les thématiques de la lutte contre le gaspillage (volet pertes agricoles) et de l'accessibilité à une alimentation de qualité pour toutes et tous.

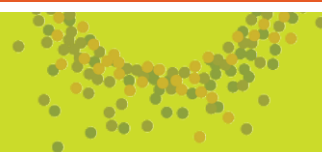
Les PAT, experts dans la connaissance des productions de leur territoire, permettent également de diffuser les objectifs et missions de SOLAAL auprès de tous les acteurs agricoles.

7

**PAT
accompagnés
en 2024**

ASSURER NOTRE DÉVELOPPEMENT

- Nos mécènes s'engagent
- Les Achats-Ventes solidaires
- Notre gouvernance
- Le réseau SOLAAL



Nos mécènes s'engagent

Les membres de l'association

- **Nouveau membre**



Tours Métropole Val de Loire rejoint les membres de l'antenne SOLAAL CVL. Membre de SOLAAL depuis 2015, la collectivité s'est naturellement engagée auprès de l'antenne régionale Centre-Val de Loire.

- **Membres au long cours**



Les partenaires pluriannuels

- **Les conseils départementaux**



Les départements disposent de compétences en matière d'action sociale et de développement des territoires. Leur soutien à l'association montre leur implication dans le développement de la solidarité de leurs territoires.



Deux départements de la région portent un Projet alimentaire départemental (PAD) dont un axe de travail traite de l'accessibilité à l'alimentation pour toutes et tous.

Jean-Luc Riglet

Conseil départemental du Loiret

Vice-Président en charge de l'Agriculture, du Tourisme, de l'Environnement et de la Transition

Cette initiative de glanage solidaire représente pour nous un véritable acte citoyen, alliant lutte contre le gaspillage et solidarité au profit du Secours Populaire de Pithiviers. Nous sommes très satisfaits de cette action partenariale qui a du sens !

De plus, elle s'inscrit pleinement dans les objectifs de notre Projet Alimentaire Territorial Mangeons Loiret, qui vise à notamment à agir contre la précarité alimentaire et le gaspillage. Parmi nos objectifs figurent également la sensibilisation à une alimentation locale, de qualité et respectueuse de l'environnement. En finançant SOLAAL et en organisant ce glanage, le Département confirme son engagement à rendre l'alimentation accessible à tous.

- **Les institutions**



- **Les partenaires privés**



Mathilde Plaineau

Fondation MACIF

Depuis plus de 30 ans, la Fondation Macif repère, expérimente et accompagne des solutions innovantes dans leur changement d'échelle afin de permettre à chacune et chacun d'accéder aux services essentiels sur leurs territoires, tels que la santé et l'alimentation.

En région Centre-Val de Loire, nous soutenons depuis maintenant 2 ans l'émergence et maintenant le développement de l'antenne régionale de Solaal, afin de soutenir les liens de solidarités entre le secteur agricole et les associations de lutte contre la précarité alimentaire ainsi que favoriser l'accès à une alimentation saine, locale et équilibrée pour des publics fragiles.



Sandrine Lecoq et Christelle Pellé

Crédit Agricole Val de France
Service RSE

Dans le cadre de notre engagement sociétal et environnemental, Crédit Agricole Val de France a souhaité sensibiliser ses collaborateurs contre le gaspillage alimentaire. À cette fin, nous avons organisé un atelier interactif avec l'association SOLAAL Centre Val de Loire.

Marie Magendie, coordinatrice de l'association, a su nous acculturer à la problématique de la précarité alimentaire et du gaspillage alimentaire, avec un accent particulier sur les pertes agricoles. Son intervention a été à la fois instructive et inspirante, nous permettant de mieux comprendre les enjeux et les actions concrètes que nous pouvons entreprendre pour lutter contre ces fléaux.

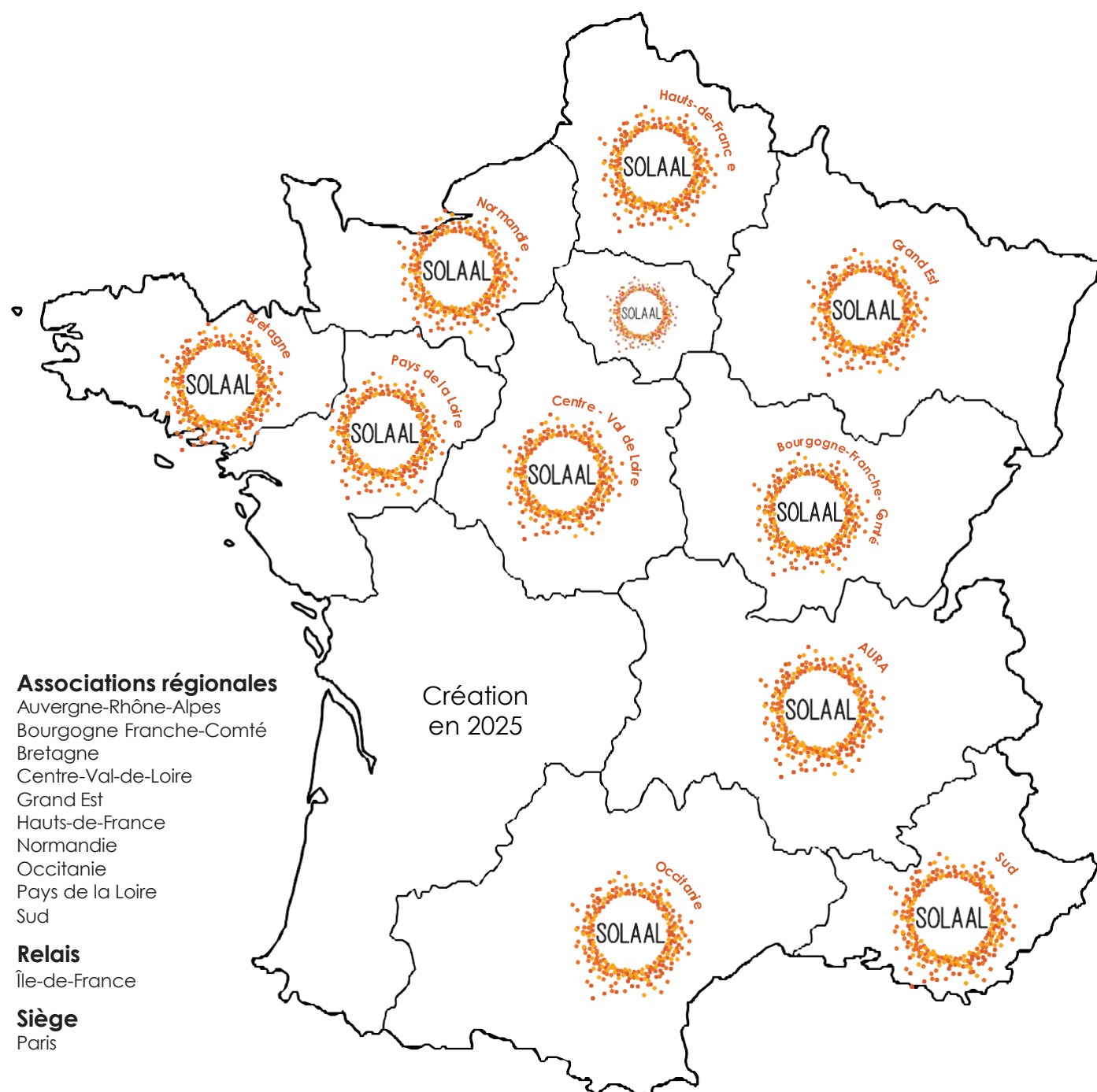
Cet atelier a renforcé notre détermination à agir de manière responsable et à contribuer activement à la réduction du gaspillage alimentaire, tout en soutenant les initiatives locales qui visent à aider les personnes en situation de précarité.

Le réseau SOLAAL

11 antennes pour assurer le don et l'achat-vente de proximité

Les associations SOLAAL en région permettent de développer et renforcer les dons et les achats-ventes de proximité.

Le Plan d'urgence et le Plan de relance mis en place par le gouvernement pour lutter contre la précarité alimentaire ont permis d'accélérer le processus de régionalisation.



En 2024, le réseau régional s'élargit à la région Bourgogne Franche-Comté ce qui porte à 11 le nombre d'antennes sur le territoire national.

Depuis 2022, SOLAAL mène un observatoire national du don agricole sur tout le territoire français.

Cet observatoire a pour objectif de recenser tous les dons des acteurs agricoles, y compris ceux dont les dons ne sont pas organisés par l'association.

En 2024, l'observatoire a permis de recenser **4 624 tonnes** de dons des acteurs agricoles vers les associations d'aide alimentaire.

Achats-ventes solidaires

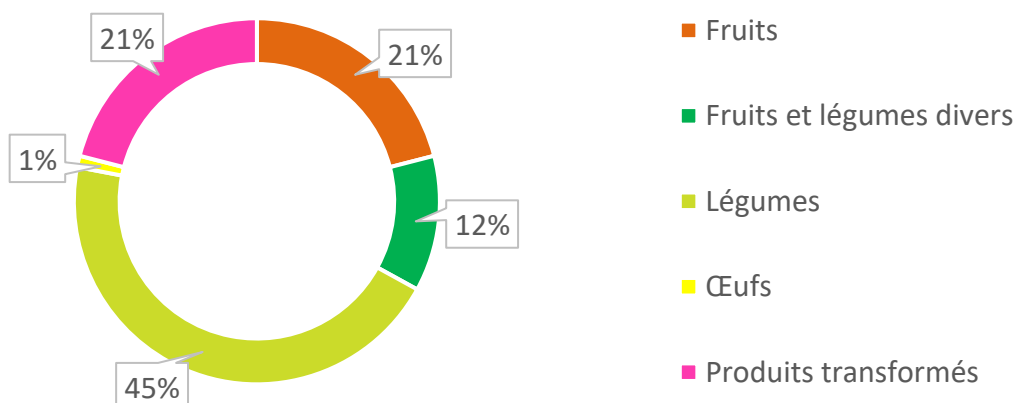
En 2024, SOLAAL a développé une nouvelle activité les achats-ventes solidaire avec deux objectifs :

- Répondre aux **besoins d'écoulement** des vendeurs, tout en leur garantissant une **juste rémunération**
- Répondre aux **besoins d'achats des associations** tout en tenant compte de leurs contraintes organisationnelles et leurs spécificités (en local et national)

Le bilan de l'année 2024 est positif :



Produits vendus en 2024 via SOLAAL



Les valeurs de SOLAAL

GÉNÉROSITÉ

Elle se manifeste à la fois grâce aux dons des agriculteurs, et par l'accueil des personnes les plus démunies par tous nos partenaires associatifs, qui considèrent que l'aide alimentaire constitue la première étape vers la reconstruction de soi.

ÉQUITÉ

SOLAAL répartit les dons entre associations d'aide alimentaire nationales et habilitées selon une règle tendant à se rapprocher le plus de l'équité par souci de servir au mieux les besoins de toutes les associations. Par ailleurs, elle répond à tous les agriculteurs sans distinction.

ENGAGEMENT

Il s'agit de l'engagement des agriculteurs, collaborateurs, adhérents, et bénévoles, en faveur de la lutte contre la précarité et le gaspillage alimentaire, que du respect de l'équilibre nutritionnel et de l'environnement.

AGILITÉ

SOLAAL développe écoute et réactivité face aux besoins des agriculteurs et des associations pour un service sur-mesure. Elle offre un service logistique d'urgence pour des produits frais et recherche l'excellence du service et des produits donnés.

NOTRE VISION

"NOUS DONNONS POUR QUE CHACUN MANGE À SA FAIM ET NOUS REFUSONS LE GASPILLAGE ALIMENTAIRE."

Angélique Delahaye,
Présidente de SOLAAL

Les missions de SOLAAL

- Renforcer l'engagement des acteurs des filières agricoles et agro-alimentaire
- Faciliter l'organisation des dons
- Contribuer à l'équilibre nutritionnel des bénéficiaires de l'aide alimentaire
- Lutter contre le gaspillage alimentaire

Par ses engagements SOLAAL répond ainsi à **5 des 17 objectifs de développement durable** mis en place par l'ONU.



Le Conseil d'administration

Le Conseil d'administration est constitué de **5 administrateurs** au minimum et de **9 administrateurs** au maximum.

En 2024, il comprenait 6 administrateurs :

- 5 administrateurs représentant les membres fondateurs :

- Sébastien PROUTEAU | FNSEA CVL
- François-Xavier RONE | FNSEA CVL
- Eric DELORME | FNSEA CVL
- Benoît PERROCHON | FNSEA CVL
- Charles PERDEREAU | Jeunes Agriculteurs CVL

- 1 administrateur pour les autres OPA :

- Florent LEPRETRE | Chambre Régionale d'Agriculture du Centre-Val de Loire

Le Bureau

Le bureau est composé de 3 membres, élus pour la durée de leur mandat au Conseil d'administration :

- Un président : Sébastien PROUTEAU
- Un secrétaire général : Charles PERDEREAU
- Un trésorier : Benoît PERROCHON



Election des administrateurs

Les administrateurs sont élus pour trois ans.

Chaque administrateur est rééligible dans la limite de trois mandats consécutifs.

La période d'inéligibilité est de trois exercices (soit un mandat).

Le CA de SOLAAL CVL a été renouvelé en mars 2024.

L'équipe salariée

Marie Magendie

Coordinatrice

centrevaldeloire@solaal.org

06 68 48 20 41



Laura Folkeringa

Chargée des dons

dons.centrevaldeloire@solaal.org

06 68 48 20 41





SOLidarité des producteurs
Agricoles et des filières
ALimentaires

SOLAAL Centre-Val de Loire ● 13 avenue des Droits de l'Homme 45 000 Orléans ● Siret 905 237 343 00017

06 68 48 20 41 ● centrevaleloire@solaal.org ● www.solaal.org/centre-val-de-loire