



RAPPORT D'ACTIVITÉ 2024



facilite
le don alimentaire

SOLidarité des producteurs **A**gricoles et des filières **AL**imentaires
Association reconnue d'intérêt général



EDITORIAL



SOLAAL Bourgogne Franche Comté a été créée en novembre 2023 avec trois objectifs :

- Participer à la réduction du gaspillage alimentaire,
- Permettre aux personnes accueillies par l'aide alimentaire d'accéder à des produits frais et locaux,
- Faciliter l'organisation des dons agricoles.

De nombreuses Organisations Professionnelles Agricoles ont rejoint la FRSEA, les Jeunes Agriculteurs BFC et la Chambre d'Agriculture Régionale, membres fondateurs de SOLAAL, pour lancer une dynamique solidaire dans notre région.

2024 a permis d'établir un diagnostic des productions agricoles et de positionner SOLAAL comme acteur de référence pour l'aide alimentaire auprès des acteurs historiques. 2024 a également permis le développement du réseau de donateurs et du volume de dons... nous nous en réjouissons ! Le défi de SOLAAL est maintenant d'embarquer l'ensemble des acteurs des filières alimentaires : producteurs mais aussi coopératives et transformateurs pour répondre aux besoins de l'aide alimentaire et de construire de véritables filières solidaires !

Thomas LEMEE,
Président

SOMMAIRE

SOLAAL Bourgogne-Franche-Comté en bref	3
Les temps forts 2024	4
Diagnostic territorial	5
Bilan des dons	6
Développement de l'association	8
Notre gouvernance	10
Ils nous soutiennent	11
Le réseau national SOLAAL	12
Contacts	14

SOLAAL Bourgogne Franche Comté c'est...

901 Tonnes de produits alimentaires
Données depuis 2013

1,8 MILLIONS D'équivalents repas
Distribués

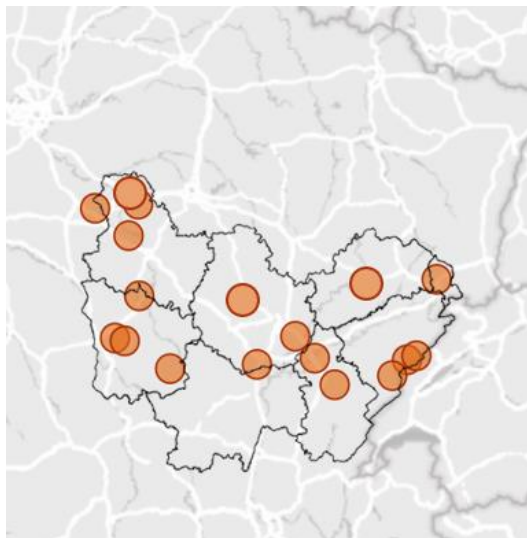
92% De produits frais
Dont 68% de légumes

51 Antennes d'associations d'aide alimentaire
Ont bénéficié de produits via SOLAAL depuis 2013

19 Donateurs
Agriculteurs, transformateurs, magasins coopératifs

12 Plateformes d'agrégation de GMS
Partenaires de SOLAAL BFC

27 Membres solidaires, issus du monde agricole
Adhérent à SOLAAL BFC



Répartition géographique des donateurs



+7 NOUVEAUX
DONATEURS
EN 2024



Novembre 23 : Assemblée générale constitutive de l'association SOLAAL BFC en présence d'Angélique Delahaye, présidente du réseau national. Adoption des statuts et élection des membres du conseil d'administration.



Septembre 24 : Opération *je pédale pour SOLAAL* en lien avec la MSA Franche Comté aux Terres de Jim. Chaque minute pédalée a rapporté un 1€ à SOLAAL BFC. La MSA Franche Comté a remis à SOLAAL un chèque de 2000€ lors de son assemblée générale.



Novembre 24 : Organisation d'un don de lait lors du salon de l'élevage *Vache de Salon* de Besançon, les 15, 16 et 17 novembre. Au total 400 litres de lait, transformés en fromages, ont été donnés à la Banque Alimentaire par le salon et la coopérative Pâturages Comtois.



Décembre 24 : Organisation du premier comité de liaison de l'antenne, dans le Jura, avec la présence de 5 associations d'aide alimentaire jurassiennes

DIAGNOSTIC TERRITORIAL

Un diagnostic territorial a été mené avec plusieurs objectifs :

- › Dresser un panorama du monde agricole régional
- › Dresser un panorama de l'aide alimentaire et des initiatives en lien avec les activités de SOLAAL en Bourgogne Franche Comté.
- › Réaliser un état des lieux des pratiques de don agricole envers les associations d'aide alimentaire
- › Etablir une feuille de route pour SOLAAL BFC afin de développer ses activités.

PANORAMA DU MONDE AGRICOLE REGIONAL

La Bourgogne Franche Comté est une région avec de grandes spécificités agricoles en fonction des départements.

L'est régional, anciennement Franche-Comté, est tourné vers la production de lait et de fromage. Plus des deux tiers des exploitations du massif jurassien (Jura et Doubs) produisent du lait AOP Massif du Jura permettant la fabrication de fromage AOP (Comté, Morbier, Mont-d'or, Bleu de Gex).

Le sud ouest est spécialisé dans l'élevage de bovins allaitants avec parfois des filières longues, impliquant des élevages engraisseurs italiens ou espagnols.

Le nord de la région est tourné vers les grandes cultures ou la polyculture élevage.

Enfin, la région est connue pour son vin dans l'Yonne, en Côte d'Or, en Saône et Loire et dans le Jura.

La région compte très peu de producteurs maraichers ou de légumes plein champ, dont les produits sont plus sujets aux dons. Cela contraint SOLAAL BFC à s'orienter vers d'autres formes de dons pour se développer.

ENJEUX DE L'AIDE ALIMENTAIRE EN BFC

Du côté de l'aide alimentaire, 15 réseaux d'associations habilités nationalement sont présents dans la région. Celles-ci sont principalement concentrées en zones urbaines, créant ainsi des « zones blanches de l'aide alimentaire dans la région ». Certains réseaux développent des solutions pour contrer ce phénomène, notamment par des solutions itinérantes.

Pour leurs approvisionnements, 75% de ces associations ont recours à la banque alimentaire, grossiste leur permettant de récupérer des dons en quantité et de manière régulière. 50% d'entre elles réalisent des achats de manière fréquente. Différents freins sont remontés par les associations : un frein logistique lié à leur localisation en ville pour aller récupérer des produits en zone rurale et des freins liés aux approvisionnements avec un manque de produits frais, de diversité et des produits qui ne correspondent pas forcément aux besoins des personnes accueillies.

ENSEIGNEMENTS POUR SOLAAL BFC

Face à ce diagnostic, SOLAAL BFC a défini une feuille de route. L'objectif est d'assurer son développement en prenant en compte les spécificités du territoire de Bourgogne-Franche-Comté :

- Une filière fruits et légumes peu présente en BFC

La région compte peu de producteurs de légumes ou d'arboriculteurs. Cela ne permet pas de travailler essentiellement avec cette filière pour développer les activités de SOLAAL. De plus, ces filières sont déjà sollicitées en direct par les associations d'aide alimentaire qui souhaitent diversifier leurs approvisionnements.

- Travailler sur des filières longues

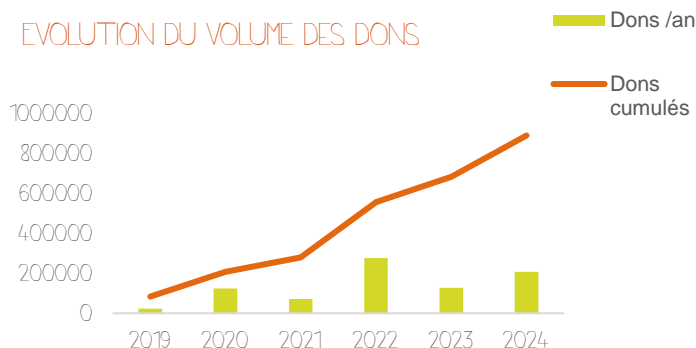
Le panorama du monde agricole régional demande d'engager l'ensemble des acteurs des filières alimentaires présentes pour valoriser les productions agricoles de la région au profit de l'aide alimentaire : producteurs, coopératives, transformateurs, conditionneurs, logisticiens... SOLAAL BFC souhaite travailler à la construction de **filières alimentaires solidaires**.

BILAN DES DONS

Depuis 2013, 901 tonnes de produits ont été distribuées dans la région de Bourgogne Franche Comté par le réseau SOLAAL.

En 2024, ce sont **211,8 TONNES** qui ont été données aux associations partenaires de SOLAAL BFC.

EVOLUTION DU VOLUME DES DONS



SOLAAL BFC travaille avec **51 ASSOCIATIONS** habilitées au titre de l'aide alimentaire au niveau national et régional. Les Restaurants du Cœur sont aujourd'hui la principale association recevant les produits gérés par SOLAAL. (53% des dons) Cela s'explique par la présence en Saône et Loire d'une plateforme d'envergure régionale, avec de grands moyens logistiques. La fédération des Banques Alimentaires (3 relais régionaux et 10 antennes locales) (30% des dons) ainsi que la Croix Rouge (4% des dons) et le Secours Populaire (13% des dons) sont nos autres principaux partenaires associatifs.

Aujourd'hui, SOLAAL BFC compte un réseau de **19 DONATEURS**, dont 7 nouveaux depuis la création de l'antenne en novembre 2023..

Il s'agit de

- 5 producteurs de légumes (maraichage ou légumes plein champ),
- 4 magasins issus de coopératives agricoles
- 1 organisateur de salon
- 8 transformateurs laitiers (coopératives laitières, producteurs de fromage, de yaourts)
- 1 transformateur boulanger

Depuis 2013 ...


 **606 Tonnes**

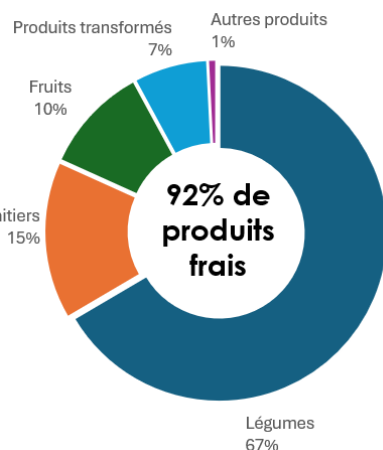
 **101 Tonnes**

 **60 Tonnes**

 **131 Tonnes**

 **3 Tonnes**

 **1 055 DONS**



• Les différents types de dons gérés par SOLAAL

SOLAAL Bourgogne Franche Comté organise des dons dans plusieurs situations et pour le compte de différents acteurs du secteur agricole et agroalimentaire.



Dons par des exploitations et coopératives

Les dons issus des invendus des agriculteurs, des coopératives et des grossistes représentent **la majorité des dons en nombre**. Ils sont également facteurs de **lien social**, car ils permettent des rencontres entre les agriculteurs donateurs et les bénévoles des associations bénéficiaires.



Retrait communautaire

Les organisations de producteurs en lien avec SOLAAL ont permis, depuis 2013, de donner près 45% des produits distribués aux associations de Bourgogne Franche Comté. Ce dispositif permet de bénéficier d'une livraison inter-régionale pour les associations. De plus, les produits étant retirés avant leur mise en marché, ils sont de très bonne qualité, permettant ainsi leur transport et leur conservation plusieurs jours ou semaines. Les régions peu pourvues en fruits et légumes telles que la Bourgogne-Franche-Comté peuvent ainsi bénéficier de produits auxquels elles ont moins accès.



Refus d'agrée

SOLAAL est en lien avec **12 plateformes de la grande distribution** en Bourgogne-Franche-Comté, pour les agriculteurs et coopératives dont les fruits et légumes ont été refusés à l'agrée.

SOLAAL facilite ces dons, à la fois pour les agriculteurs, les centrales de la grande distribution, mais aussi pour les associations d'aide alimentaire, en respectant leur partenariat avec les centrales et en permettant plus de transparence. SOLAAL assure la traçabilité du don et permet ainsi aux producteurs de recevoir leur attestation de don permettant la défiscalisation. Ce type de don représente près de **8 % du volume total** des dons gérés par SOLAAL BFC, soit **72 tonnes de produits donnés** depuis 2013.



Magasins (issus de coopératives agricoles)

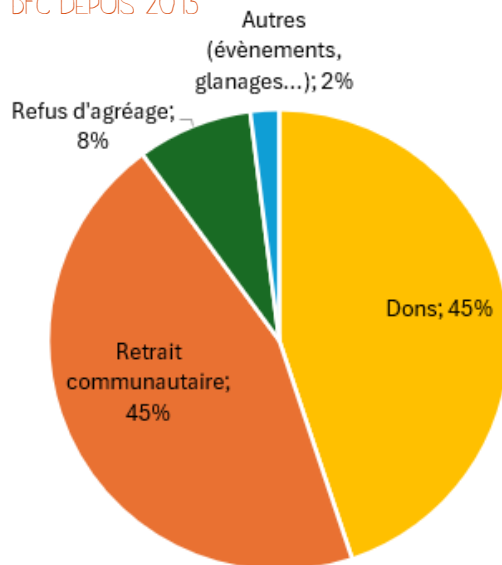
L'organisation de collectes dans des magasins issus de coopératives agricoles peut donner lieu à des dons. SOLAAL BFC a organisé deux collectes en 2024 dans 4 magasins Gamm Vert de la région.



Lors d'événements

SOLAAL BFC a été présente sur plusieurs fêtes et foires agricoles. En novembre 2024, lors de Vache de Salon, salon de l'élevage se tenant chaque année à Besançon, SOLAAL a facilité le don de 400 litres de lait traité pendant le week-end. 200L ont été donnés par l'organisateur du Salon et 200L ont été donnés par la coopérative collectant le lait. La coopérative a ensuite transformé le lait en 50kg de fromages distribués à une association d'aide alimentaire franc-comtoise.

TYPES DE DONNS GÉRÉS PAR SOLAAL EN BFC DEPUIS 2013



DEVELOPPEMENT DE L'ASSOCIATION

Nouvel entrant dans le secteur de l'aide alimentaire en BFC, SOLAAL BFC a dû répondre à l'enjeu de se faire connaître auprès des associations d'aide alimentaire, des pouvoirs publics et des producteurs de la région. Le défi est également d'insérer ses actions au sein des dynamiques et projets préexistants à son arrivée.

• Se faire connaître dans les territoires

La Bourgogne-Franche-Comté compte 31 Plans Alimentaires Territoriaux (PAT) portés par des départements ou intercommunalités. Parmi ces PAT, 96% travaillent sur la thématique du gaspillage alimentaire et 81% sont engagés sur la problématique de la justice sociale, deux thèmes également défendus par SOLAAL BFC.

Les PAT sont des espaces privilégiés faisant le lien entre le monde agricole à l'échelle d'un territoire local et les consommateurs de ce même territoire. C'est pourquoi, il est pertinent et intéressant pour SOLAAL d'y prendre part.

SOLAAL BFC a également participé au cycle de conférences et webinaires sur l'économie de l'aide alimentaire organisé par la DRAAF et la DREETS BFC.

SOLAAL BFC est en lien avec les PAT suivants

- Département de Côte d'Or (21)
- Communauté de communes Auxonne Pontallier Val de Saône (21)
- Dijon Métropole (21)
- Communauté de l'Auxerrois (89)
- Pays du Clunysois (71)
- Département de la Haute Saône (70)
- Pays de Montbéliard (25)

Dans le cadre de son implantation régionale, SOLAAL BFC a rencontré des collectivités territoriales :

- La région Bourgogne Franche Comté
- Le Conseil départemental de l'Yonne
- Le Conseil départemental de la Côte d'Or
- Le Conseil départemental de la Haute Saône

• Se faire connaître auprès des associations d'aide alimentaire

Dans cet objectif, nous avons rencontré

- Le réseau des Banques Alimentaires : la Banque Alimentaire de Bourgogne, du Jura et de Franche Comté
- Le réseau des Restaurants du Cœur
- Le réseau SOLIDAPPRO de Haute Saône regroupant la Banque Alimentaire, le Secours Populaire Français et la Croix Rouge
- La Société Saint Vincent de Paul
- La Croix Rouge d'Avallon
- Le réseau épiceries sociales ANDES
- Le Groupement des Epiceries Sociales BFC (GES BFC) et l'épicerie dijonnaise Epi'Sourire

Comité de liaison

SOLAAL BFC a organisé un comité de liaison dans le Jura, le 9 décembre 2024 dans les locaux de la chambre d'agriculture à Fouchers. Ce comité a réuni 5 associations : les Restos du Cœur, la Croix Rouge, le GES BFC, le Secours Populaire Français, l'épicerie sociale de Salins les Bains (adhérente à Andes). Ce fut l'occasion de discuter du rôle de SOLAAL dans le Jura et des synergies possibles entre acteurs de l'aide alimentaire du territoire.



Rencontre à la Banque Alimentaire de Bourgogne, février 2024



Visite de la Croix Rouge d'Avallon, septembre 2024

• Se faire connaître auprès des producteurs

Différentes stratégies ont été menées pour faire connaître les actions de SOLAAL BFC auprès du monde agricole.

➤ Mobiliser les membres de SOLAAL

Les membres de SOLAAL étant tous des organisations agricoles, ils se sont fait relais pour communiquer sur les actions de notre association.

Ainsi, SOLAAL BFC a été accueillie sur les stands de ses membres lors de fêtes et foires agricoles :

- Le 26 mai 2024, lors de la fête de l'agriculture de Côte d'Or, SOLAAL a été accueillie par la FDSEA 21
- Les 5,6 et 7 septembre 2024, lors de Terres de Jim, SOLAAL a été accueillie par la MSA
- Le 15 novembre, lors de Vache de Salon, SOLAAL a été accueillie par la FDSEA 25

SOLAAL compte également parmi ses membres les chambres d'agriculture départementales de la région. Lors de l'arrivée de la coordinatrice en septembre 2024, les chambres d'agriculture ont été sollicitées pour un rendez-vous avec leur président afin de les mobiliser sur le développement de l'association. Huit rendez-vous ont été effectués avec les élus et services des chambres départementales et régionale. SOLAAL BFC est intervenue en session chambre en Saône et Loire le 22 novembre 2024 et dans l'Yonne le 29 novembre 2024.

Enfin, SOLAAL est intervenue auprès du Comité d'Action Sanitaire et Social de la MSA Bourgogne et des comités locaux départementaux de la MSA Franche Comté.



Stand SOLAAL au sein du village MSA à Terres de Jim, les 6, 7 et 8 septembre



Intervention en session de la chambre d'agriculture de Saône et Loire le 22 novembre.
Crédit photo : Marc Labille, Agri71



Présentation de SOLAAL lors de l'assemblée générale de la MSA Franche Comté, le 21 novembre

➤ Communiquer sur nos actions

Au cours de l'année 2024, dans la presse, 7 publications ont été diffusées au niveau départemental et 4 au niveau régional.

Ces articles ont été publiés dans la presse agricole ainsi que dans la presse écrite locale.

Un reportage radio a été diffusé en Saône et Loire.

Enfin, SOLAAL a été présent sur les réseaux sociaux (Facebook et LinkedIn) ainsi que dans des newsletters de ses membres (chambres d'agriculture, FDSEA...)

➤ Être en lien avec les producteurs



Jardin maraîcher du Moulin de la forêt (58)

Se faire connaître auprès des agriculteurs de la région passe par un recensement de l'ensemble des exploitations régionales, en fonction du type de production. Ce travail a été amorcé avec la réalisation du diagnostic et se poursuit avec la réalisation d'une carte des exploitations régionales.

23 rencontres avec des organisations de producteurs ont été réalisées (MSA, syndicats, coopératives...)

7 agriculteurs ont été rencontrés directement.

• L'Assemblée Générale Constitutive

L'assemblée générale constitutive a été tenue le 7 novembre 2023, dans les locaux de la chambre d'agriculture à Bretenière, en présence des membres fondateurs de l'association : la FRSEA, les Jeunes Agriculteurs BFC et la Chambre d'Agriculture régionale.

Depuis, SOLAAL BFC a été rejoint par l'ensemble des chambres agricoles départementales, les FDSEA de la région, les Jeunes Agriculteurs de l'Yonne, de Côte d'Or, du Doubs, de Haute Saône et du Jura, les MSA Bourgogne et Franche Comté ainsi que le CER France BFC.



• Le Conseil d'administration

Les membres du conseil d'administration sont élus pour trois ans. Trois collèges distincts élisent les membres du CA : le collège des membres fondateurs, le collège des membres des autres OPA et le collège des membres actifs. Au total, ce sont 10 administrateurs qui ont été élus lors de l'assemblée générale constitutive de novembre 2023.

Thomas LEMEE
Président de SOLAAL BFC
Elu parmi les membres fondateurs
Eleveur dans la Nièvre

Mauricette BESANCON
Vice-Présidente de SOLAAL BFC
Elue parmi les membres des autres OPA
Agricultrice en Côte d'Or

Catherine FAIVRE-PIERRET
Vice-Présidente de SOLAAL BFC
Elue parmi les membres fondateurs
Eleveuse dans le Doubs

Anne ROBIN
Secrétaire générale de SOLAAL BFC
Elue parmi les membres actifs
Eleveuse en Haute-Saône

Jacques DE LOISY
Trésorier de SOLAAL BFC
Elu parmi les membres fondateurs
Agriculteur en Côte d'Or

Pascal PERNET
Membre du bureau
Elu, parmi les membres des autres OPA
Retraité, ancien éleveur dans le Jura

Benoit REGNAULT
Membre du bureau
Elu parmi les membres actifs
Agriculteur en Saône et Loire

Nadine DARLOT
Elue au conseil d'administration
Elue parmi les membres fondateurs
Retraîtée, ancienne éleveuse dans l'Yonne

Florent POINT
Elu au conseil d'administration
Elu parmi les membres fondateurs
Eleveur dans la Nièvre

Christian DECERLE
Elu au conseil d'administration
Elu parmi les membres fondateurs
Eleveur dans la Nièvre

NOS MEMBRES FONDATEURS



NOS MEMBRES



NOS FINANCEURS ET MÉCÈNES



LE RESEAU NATIONAL SOLAAL

SOLAAL BFC fait partie d'un réseau présent sur l'ensemble du territoire métropolitain.

• Les valeurs de SOLAAL

Générosité : dons des agriculteurs, de tous nos partenaires de l'aide alimentaire ; l'aide alimentaire est la première étape vers la reconstruction de soi.

Équité : souci de servir au mieux les besoins de l'ensemble des associations d'aide alimentaire nationales et habilitées, et de répondre à tous les agriculteurs.

Engagement : des agriculteurs, collaborateurs, adhérents, bénévoles, en faveur de la lutte contre la précarité et le gaspillage alimentaire, et pour le respect de l'équilibre nutritionnel et de l'environnement.

Agilité : écoute et réactivité face aux besoins des agriculteurs et des associations pour un service-sur-mesure, logistique d'urgence pour des produits frais, recherche d'excellence du service et des produits.



"NOUS DONNONS POUR QUE CHACUN MANGE À SA FAIM ET
NOUS REFUSONS LE GASPILLAGE ALIMENTAIRE"

Angélique Delahaye, Présidente du réseau SOLAAL National

• Les objectifs de SOLAAL

Renforcer l'engagement des acteurs des filières agricoles et agro-alimentaires

Faciliter l'organisation des dons

Contribuer à l'équilibre nutritionnel des personnes accueillies par les associations d'aide alimentaire

Lutter contre le gaspillage alimentaire

SOLAAL répond à 5 objectifs de développement durable (ODD) définis par l'ONU :



• Les achats-ventes solidaires

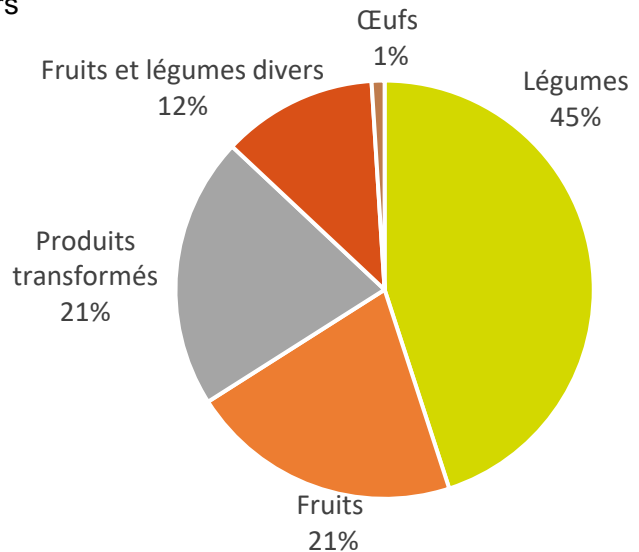
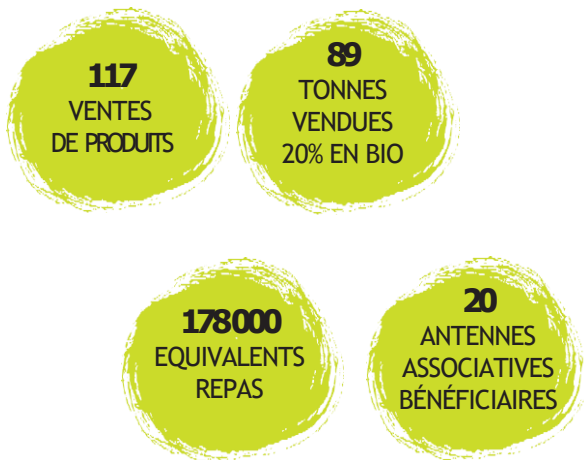
SOLAAL facilite et organise les achats-ventes solidaires entre vendeurs agricoles et les associations d'aide alimentaire.

Les achats-ventes solidaires viennent compléter le don de produits et répondre ainsi à la demande croissante de l'aide alimentaire, notamment en produits frais.

Lancés en 2024 avec une première phase de test, les achats-ventes solidaires proposés par SOLAAL entrent dans une seconde phase de développement en 2025.

Un dispositif au service des agriculteurs :

- Des prix en accord avec le vendeur et acceptables pour les associations d'aide alimentaire
- Un mécanisme favorisant l'économie solidaire
- De nouveaux débouchés pour les agriculteurs



• L'observatoire National des Dons Agricoles

Lancé officiellement en 2022, l'Observatoire national des dons agricoles ambitionne de recenser toute la générosité du monde agricole, y compris les dons hors-SOLAAL, pour avoir une vision globale de la générosité de la Ferme France. En effet, il n'existe aucun recensement global des dons des acteurs agricoles en France. On connaît les dons organisés par SOLAAL mais il y en a d'autres.

Grâce à la webapplication, les donateurs qui le souhaitent peuvent déclarer leurs dons. SOLAAL s'engage à mettre en avant ces donateurs dont la solidarité pouvait être méconnue jusqu'alors, avec leur accord préalable.

• Labellisation IDEAS

Le Label IDEAS, créé par l'Institut de développement de l'éthique et de l'action pour la solidarité en 2010, est la marque d'un engagement sociétal de qualité. Il atteste d'une gestion transparente et d'une stratégie opérationnelle solide. Ce label indépendant est décerné par le Comité label et engage l'organisme dans une dynamique d'amélioration continue pour optimiser son action et favoriser son développement. Ce label a été obtenu par le réseau SOLAAL en 2022.

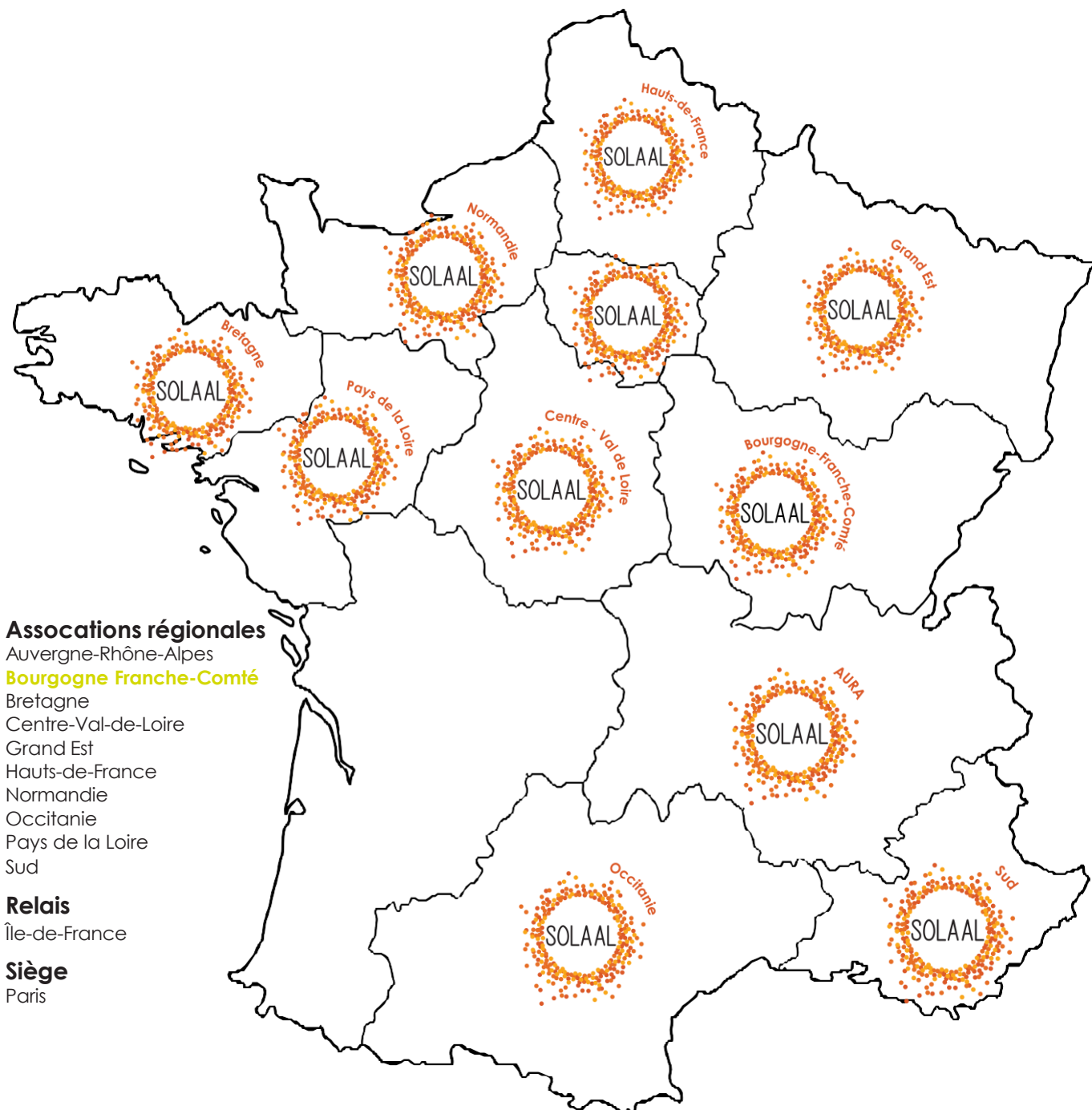


Pour favoriser le suivi des activités en région, SOLAAL Bourgogne Franche Comté réalise un reporting trimestriel au réseau national sur le budget et sur les actions réalisées dans sa région.

- **11 antennes pour assurer le don et l'achat-vente de proximité**

Les associations SOLAAL en région permettent de développer et renforcer les dons et les achats-ventes de proximité. L'association SOLAAL Bourgogne Franche Comté est la dernière née du réseau SOLAAL.

Le plan d'urgence et le plan de relance ainsi que les fonds Mieux Manger pour Tous, mis en place par le gouvernement et les services de l'Etat pour lutter contre la précarité alimentaire ont permis d'accélérer le processus de régionalisation.





Thomas LEMEE
Président

presidence.bourgognefranchecomte@solaal.org



Amaëlle BEGIN-DOISY
Coordinatrice régionale

bourgognefranchecomte@solaal.org
06 17 17 46 84

Suivez nous

www.solaal.org/bourgognefranchecomte





facilite
le don alimentaire

SOLAAL Bourgogne Franche Comté ● 1 rue des Coulots, 21110 Bretenière ● Siret 924 348 980 00013
06 17 17 46 84 ● bourgognefranchecomte@solaal.org ● www.solaal.org/bourgognefranchecomte

ASSOCIATION RECONNUE D'INTERET GENERAL